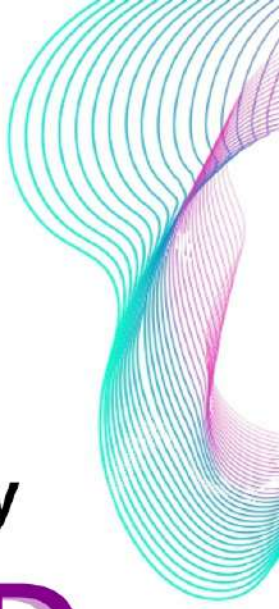


Ukraine NOW



**Ministry of Health of Ukraine  
Poltava State Medical University**

# IMEDSCOP 2022

**Abstract book**

**of 3rd International Medical Students  
Conference in Poltava of  
Poltava State Medical University**



**6-th of October 2022  
Poltava, Ukraine**



III Міжнародна студентська наукова конференція «International Medical Students Conference in Poltava 2022» (IMEDSCOP 2022) включена до плану проведення наукових, науково-технічних симпозіумів, з'їздів, конференцій, семінарів, нарад в Україні в 2021- 2022 рр. (посвідчення №682 від 03 вересня 2021 р.)

#### Редакційна колегія

Голова оргкомітету, ректор ПДМУ, професор	<b>Ждан В. М.</b>
Заступник голови оргкомітету, проректор з наукової роботи, професор	<b>Кайдашев І. П.</b>
Заступник голови оргкомітету, куратор СНТ, професор	<b>Непорада К. С.</b>
Проректор з виховної роботи, професор	<b>Похилько В. І.</b>
Декан стоматологічного факультету, доцент	<b>Сидорова А.І.</b>
Декан медичного факультету №1, доцент	<b>Рябушко М.М.</b>
Декан медичного факультету №2, доцент	<b>Капустянський Д.В.</b>
Декан міжнародного факультету, доцент	<b>Буря Л.В.</b>
Начальник відділу ТЗН	<b>Бутович М.І.</b>
Голова Ради СНТ	<b>Євтушок В.</b>

#### Редакційна рада

Беляєва А.	Ковтун М.	Семеняк Т.
Джугань Є.	Копитько Н.	Свирида О.
Довгополий О.	Куйовда Ю.	Тишковська Т.
Єфімчук Д.	Литвин Л.	Торубара О.
Євтушок В. – <b>головний редактор</b>	Мазур Б.	Федорина К.
Ємець Я.	Мариняк Д.	Черевань М.
Єнгаличев Т.	Масло Ю.	Шепетько Ю.
Іванов М.	Микитенко В.	Ющенко Я.
Карпик З.	Мись М.	Ndu Victory Chibuikem Munachimso
Катриченко Л.	Миршавка А.	Sunny-Cookey Amblessed
Кислий В.	Олійник К.	Cristian Esanu
Кізюн М.	Охріменко Р.	
	Рева Р.	

37 (37%). Some separate forms received from Russia – 5 (5%) and Egypt, Czech Republic, Slovakia, Italy, Germany, Belgium, Georgia – 1 (1%) from each country. The majority of respondents 48% stated that received RD application skills by their own or with a help of colleagues, 36% have received the required knowledge during their education at dental school, while 16 % stated that attended special master classes at their spare time. The % of dentists that always use rubber dam for direct restorations is 36% The majority of respondents use it from the beginning of their career (67%) comparing to those who received that skill later (32%);  $\chi^2(8, N=101) = 30,17, p = .034$ . The prevalence rate of mandatory RD usage for endodontic treatment was 74%. Also, the % is much higher among those who's been using RD since the beginning of clinical practice (63%), comparing to those who has started do this at certain stage of the career (37%);  $\chi^2(8, N=101) = 38,64, p = .011$ .

**Conclusions:** mandatory rubber dam usage is more common for root canal treatment procedures rather than for direct restorations. Undergraduate teaching demonstrates more positive effect of further rubber dam implementation in daily practice of general dentists than later training. The prevalence of rubber dam usage among general dentists has the tendency to grow, however is still insufficient.

**Key words:** rubber dam, isolation, general dentist, endodontic treatment, direct restoration.

## СТОМАТОЛОГІЧНИЙ СТАТУС ОСІБ МОЛОДОГО ВІКУ З ПРОЯВАМИ ЗАЛІЗОДЕФІЦИТНОЇ АНЕМІЇ

### DENTAL STATUS OF YOUNG PEOPLE WITH MANIFESTATIONS OF IRON DEFICIENCY ANEMIA

Афанасієва Яна Степанівна

Afanasiieva Y.S.

Науковий керівник: к.мед.н., доц. Бойченко Ольга Миколаївна

Scientific adviser: assoc. prof. Boychenko O.M., PhD, MD

Полтавський державний медичний університет

м. Полтава, Україна

Кафедра терапевтичної стоматології

**Актуальність:** залізодефіцитна анемія (ЗДА) становить понад 80% серед усіх видів анемії. Порушення обміну заліза є одним із найпоширеніших станів як серед дітей, так і серед дорослих. Згідно з даними ВООЗ, кожен 6-й чоловік та кожна 3-тя жінка в світі страждають проявами залізодефіцитної анемії. Нормальна збалансована дієта, як правило, містить достатню кількість заліза для потреб організму. Тому, якщо людина правильно харчується, то аліментарний фактор виникнення анемії можна виключити. Низький рівень заліза, що призводить до анемії, може виникнути в результаті різних причин. Деякі з них більш серйозні за інші, і включають в себе наступні: вагітність, знижене всмоктування заліза, кровотеча з шлунково-кишкового тракту, особливості раціону, похилий вік, заняття професійним спортом.

**Мета роботи:** визначити стоматологічний статус у хворих на залізодефіцитну анемію.

**Матеріали та методи:** нами було обстежено 45 осіб молодого віку 25-40 років, яким лабораторно підтверджено залізодефіцитну анемію першого та другого ступеня. Всім хворим були проведені загальноклінічні та додаткові методи обстеження стоматологічного статусу. Основні методи включали: ретельний збір анамнезу, спадкових даних, перенесених хвороб, умов побуту та роботи, наявність шкідливих звичок тощо, анамнез хвороби, початок процесу, характер скарг, способи підтримання гігієни порожнини рота, стан порожнини рота, наявність кровоточивості ясен, рухомість зубів, стан процесу (загострення/ремісія), характер проведеного стоматологічного лікування.

**Результати:** із 45 обстежуваних осіб 50% відзначали сухість ротової порожнини, 15% - печіння язика, спотворення смакових відчуттів та появу тріщин в кутах ротової порожнини, 50% - кровоточивість ясен без видимих подразнюючих факторів, 35% хворих не відзначали ніяких змін в ротовій порожнині, окрім задишки при фізичних навантаженнях, тахікардії, іноді запаморочення, біль у ділянці серця, парестезії в кінцівках та їх набряки, блідість шкіри.

**Висновки:** хвороби системи кровотворення мають дуже значний вплив на стан зубо-щелепної системи та слизової оболонки ротової порожнини і потребують особливої тактики лікаря-стоматолога у виконанні професійних дій.

**Ключові слова:** залізодефіцитна анемія, СОПР.

## ТИП МИСЛЕННЯ ЯК ЗАПОРУКА ВИСОКОГО РІВНЯ ПРОФЕСІЙНОЇ КОМПЕТЕНТНОСТІ МАЙБУТНІХ ЛІКАРІВ-СТОМАТОЛОГІВ

### TYPE OF THINKING AS A GUARANTEE OF A HIGH LEVEL OF FUTURE DENTISTS PROFESSIONAL COMPETENCE

Волинець Андрій Богданович

Volunets A.B.

Науковий керівник: к.мед.н., Іленко-Лобач Наталія Володимирівна

Scientific adviser: Ilenko-Lobach N.V, PhD, MD.  
Полтавський державний медичний університет  
м.Полтава, Україна  
Кафедра терапевтичної стоматології

**Актуальність:** Сучасне суспільство сприймає висококваліфікованого фахівця не лише як людину, яка володіє професійними знаннями, вміннями і навичками, але як людину, яка вміє діяти у різних ситуаціях, творчо вирішує поставлені задачі, обґрунтовано приймає рішення, постійно самовдосконалюється та має високий рівень комунікативних якостей. Висока професійна компетентність лікаря-стоматолога базується в числі цілого ряду важливих аспектів, ще й на глибокому та гнучкому клінічному мисленні. У психології та педагогіці клінічне мислення характеризується як продуктивне або тривале.

**Мета роботи:** дослідження типів мислення у майбутніх лікарів-стоматологів на різних етапах здобуття вищої освіти в залежності від індивідуальних психодинамічних властивостей особистості та типу темпераменту.

**Матеріали та методи:** Було виконано анонімне письмове опитування 60 студентів стоматологічного факультету II та V курсів з метою діагностики наявності "кліпового" мислення за тестовою методикою М. Б. Літвінової. Всім студентам проводили виявлення індивідуальних психодинамічних властивостей особистості (екстраверсія, інтроверсія, рівень емоційної стабільності – нестабільності та рівень психотизму) за опитувальником Г.Айзенка у версії EPQ-R. Додатково всім обстежуваним визначали тип темпераменту. Використовували тест на темперамент Гудзик Т.В.

**Результати:** Серед анкетованих нами здобувачів вищої освіти стоматологічного факультету ПДМУ кількість осіб з продуктивним типом мислення незначно переважає над кількістю студентів з «кліповим» мисленням. Але із студентів, що мають «тривалий» тип мислення досить високий відсоток осіб (майже 65%) належать до групи ризику, що в майбутньому може впливати на результати подібних досліджень, збільшуючи кількість респондентів з «кліповим» мисленням. І серед інтровертів, так і серед екстравертів переважають «люди книги», тож аналіз отриманих результатів не виявив особливої різниці у формуванні типу мислення в залежності від типу особистості. Найбільша кількість «людей екрану» виявлена серед сангвініків і холериків. Серед здобувачів вищої освіти випускного курсу виявлена більша кількість осіб з продуктивним типом мислення, що є підґрунтям для формування повноцінного клінічного мислення майбутніх лікарів.

**Висновки:** Серед здобувачів вищої освіти випускного курсу виявлена більша кількість осіб з продуктивним типом мислення, що є підґрунтям для формування повноцінного клінічного мислення майбутніх лікарів. Виявлена залежність типу мислення від типу темпераменту. Результати дослідження потребують подальшого детального вивчення. Забезпечення високої якості формування компетентностей у майбутніх лікарів потребує постійного моніторингу сучасних трендів розвитку суспільства та адаптації методів освітнього процесу до їх особливостей.

**Ключові слова:** «кліпове» мислення, фрагментарне мислення, «тривале» мислення, продуктивне мислення.

### **ДОСЛІДЖЕННЯ КОМПЛЕКСНОГО ЗАСТОСУВАННЯ ЦИТРАТНОГО БУФЕРУ З АНТИБІОТИКОМ «АМОКСИКЛАВ» ПРИ ЛІКУВАННІ УСКЛАДНЕНОГО КАРІЄСУ STUDY OF COMPLEX USE OF CITRATE BUFFER WITH THE ANTIBIOTIC «AMOXICLAV» IN THE TREATMENT OF COMPLICATED CARIES**

Голубець Олександра Сергіївна  
Holubets O. S.

Науковий керівник: к. мед. н. Костиренко Олексій Петрович  
Scientific adviser: Kostyrenko O. P., PhD, MD  
Полтавський державний медичний університет  
м.Полтава, Україна  
Кафедра терапевтичної стоматології

**Актуальність:** Успіх ендодонтичного лікування залежить від якості антисептичної обробки кореневих каналів та їх пломбування з подальшою якісною obturaцією численних дельтоподібних відгалужень верхівки кореня. Наявність значної кількості варіантів будови кореневих каналів з мікровідгалуженнями від магістрального каналу утруднює проведення належної механічної та медикаментозної обробки.

**Мета роботи:** дослідження комплексного застосування цитратного буферу з антибіотиком «Амоксиклав» при лікуванні ускладненого карієсу.

**Матеріали та методи:** Основою для проведення дослідження стали роботи кафедри терапевтичної стоматології ПДМУ, які висвітлюють попередні дослідження виконані співробітниками кафедри по застосуванню цитратного буфера.

Вивченням впливу лимонної кислоти на структури твердих тканин зубів встановлено, що при хімічній взаємодії з дентином кореня зуба утворюється нерозчинна сіль - цитрат кальцію. Утворена

## CONTENT ЗМІСТ

SECTION OF CLINICAL MEDICINE #1 (THERAPEUTIC DISCIPLINES).....	2
СЕКЦІЯ КЛІНІЧНОЇ МЕДИЦИНИ №1 (ТЕРАПЕВТИЧНІ ДИСЦИПЛІНИ).....	2
SECTION OF CLINICAL MEDICINE #2 (INFECTIOUS DISEASES, PEDIARIX, OBSTETRICS AND GYNECOLOGY, PHTHISIOLOGY).....	18
СЕКЦІЯ КЛІНІЧНОЇ МЕДИЦИНИ №2 (ПЕДІАТРІЯ, ІНФЕКЦІЙНІ ХВОРОБИ, АКУШЕРСТВО ТА ГІНЕКОЛОГІЯ, ФТИЗІАТРІЯ) .....	18
SECTION OF CLINICAL MEDICINE #3 (NEUROLOGY, PSYCHIATRY, NARCOLOGY, MEDICAL PSYCHOLOGY, PHYSICAL REHABILITATION) .....	37
СЕКЦІЯ КЛІНІЧНОЇ МЕДИЦИНИ №3 (НЕВРОЛОГІЯ, ПСИХІАТРІЯ, НАРКОЛОГІЯ, МЕДИЧНА ПСИХОЛОГІЯ, ФІЗИЧНА РЕАБІЛІТАЦІЯ).....	37
SECTION OF CLINICAL MEDICINE #4 (SURGERY, ONCOLOGY, OPHTALMOLOGY, OTOLARYNGOLOGY, RADIOLOGY, UROLOGY) .....	50
СЕКЦІЯ КЛІНІЧНОЇ МЕДИЦИНИ №4 (ХІРУРГІЯ, ОНКОЛОГІЯ, ОФТАЛЬМОЛОГІЯ, ОТОЛАРИНГОЛОГІЯ, РАДІОЛОГІЯ, УРОЛОГІЯ) .....	50
SECTION OF ORTHOPEDIC DENTISTRY AND ORTHODONTICS .....	64
СЕКЦІЯ ОРТОПЕДИЧНОЇ СТОМАТОЛОГІЇ ТА ОРТОДОНТІЇ .....	64
SECTION OF SURGICAL DENTISTRY .....	70
СЕКЦІЯ ХІРУРГІЧНОЇ СТОМАТОЛОГІЇ.....	70
SECTION OF THERAPEUTIC DENTISTRY .....	78
СЕКЦІЯ ТЕРАПЕВТИЧНОЇ СТОМАТОЛОГІЇ .....	78
SECTION OF EXPERIMENTAL MEDICINE .....	866
СЕКЦІЯ ЕКСПЕРИМЕНТАЛЬНОЇ МЕДИЦИНИ .....	86
SECTION OF MORPHOLOGY .....	109
СЕКЦІЯ МОРФОЛОГІЇ.....	109
SECTION OF PATHOLOGY .....	122
СЕКЦІЯ ПАТОЛОГІЇ.....	122
SECTION OF PUBLIC HEALTH AND PREVENTIVE MEDICINE .....	134
СЕКЦІЯ ГРОМАДСЬКОГО ЗДОРОВ'Я ТА ПРОФІЛАКТИЧНОЇ МЕДИЦИНИ .....	134
SECTION OF PHILOLOGY AND HUMANITARIAN SCIENCES .....	143
СЕКЦІЯ ФІЛОЛОГІЇ ТА ГУМАНІТАРНИХ НАУК.....	143
SUBSECTION OF PHILOSOPHY.....	143
ПІДСЕКЦІЯ ФІЛОСОФІЇ.....	143
SUBSECTION OF UKRAINIAN STUDIES .....	153
ПІДСЕКЦІЯ УКРАЇНОЗНАВСТВА .....	153
SUBSECTION OF FOREIGN LANGUAGES.....	162

PARTNERS OF THE IMEDSCOP 2022



**JUVENES  
PRO MEDICINA**



**IMSSB**



**Public Relations Department**  
AIMS Meeting 2022 Organising Committee