

МІНІСТЕРСТВО ОХОРОНИ ЗДОРОВ'Я УКРАЇНИ  
ПОЛТАВСЬКИЙ ДЕРЖАВНИЙ МЕДИЧНИЙ УНІВЕРСИТЕТ  
ВСЕУКРАЇНСЬКА ГРОМАДСЬКА ОРГАНІЗАЦІЯ  
«НАУКОВЕ ТОВАРИСТВО АНАТОМІВ, ГІСТОЛОГІВ, ЕМБРІОЛОГІВ ТА ТОПОГРАФОАНАТОМІВ УКРАЇНИ»  
КАФЕДРА ГІСТОЛОГІЇ, ЦИТОЛОГІЇ ТА ЕМБРІОЛОГІЇ  
ІНСТИТУТ НЕЙРОІМУНОЛОГІЇ СЛОВАЦЬКОЇ АКАДЕМІЇ НАУК, БРАТИСЛАВА, СЛОВАЧЧИНА  
LITHUANIAN UNIVERSITY OF HEALTH SCIENCES, KAUNAS, LITHUANIA  
VILNIUS UNIVERSITY, VILNIUS, LITHUANIA  
FACULTY OF PHYSICS, SOFIA UNIVERSITY "ST. KLIMENT OHRIDSKI", SOFIA, BULGARIA  
SCIENTIFIC RESEARCH CENTER OF MEDICAL BIOPHYSICS, SOFIA, BULGARIA

**«МОРФОГЕНЕЗ ТА РЕГЕНЕРАЦІЯ»  
(IV ЖУТАЄВСЬКІ ЧИТАННЯ)**

**«MORPHOGENESIS AND REGENERATION»  
(IV ZHUTAEV'S READINGS)**

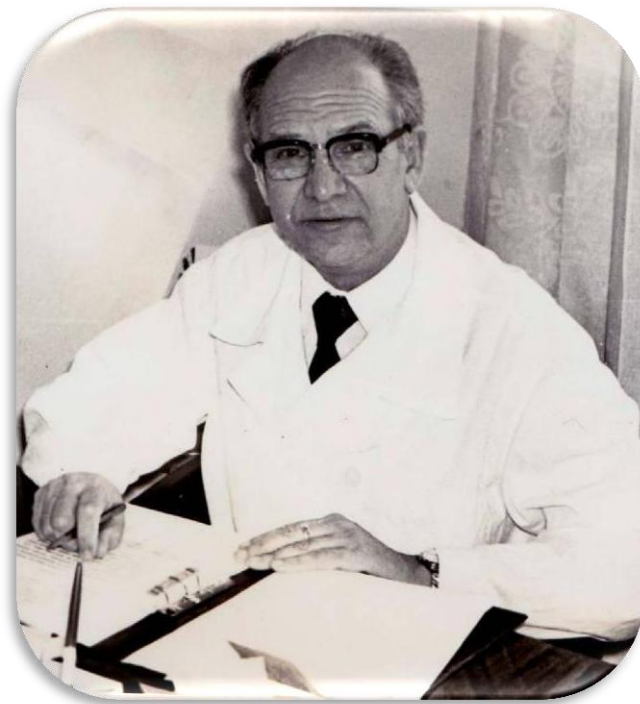
Proceedings of Ukrainian scientific-practical  
conference with international participation

Матеріали Всеукраїнської науково-практичної  
конференції з міжнародною участю

APRIL 18-19, 2024.

18-19 КВІТНЯ, 2024 р.

МІНІСТЕРСТВО ОХОРОНИ ЗДОРОВ'Я УКРАЇНИ  
ПОЛТАВСЬКИЙ ДЕРЖАВНИЙ МЕДИЧНИЙ УНІВЕРСИТЕТ  
ВСЕУКРАЇНСЬКА ГРОМАДСЬКА ОРГАНІЗАЦІЯ  
«НАУКОВЕ ТОВАРИСТВО АНАТОМІВ, ГІСТОЛОГІВ, ЕМБРІОЛОГІВ ТА ТОПОГРАФОАНАТОМІВ УКРАЇНИ»  
КАФЕДРА ГІСТОЛОГІЇ, ЦИТОЛОГІЇ ТА ЕМБРІОЛОГІЇ  
ІНСТИТУТ НЕЙРОІМУНОЛОГІЇ СЛОВАЦЬКОЇ АКАДЕМІЇ НАУК, БРАТИСЛАВА, СЛОВАЧЧИНА  
LITHUANIAN UNIVERSITY OF HEALTH SCIENCES, KAUNAS, LITHUANIA  
VILNIUS UNIVERSITY, VILNIUS, LITHUANIA  
FACULTY OF PHYSICS, SOFIA UNIVERSITY "ST. KLIMENT OHRIDSKI", SOFIA, BULGARIA  
SCIENTIFIC RESEARCH CENTER OF MEDICAL BIOPHYSICS, SOFIA, BULGARIA



## **МАТЕРІАЛИ**

**ВСЕУКРАЇНСЬКОЇ НАУКОВО-ПРАКТИЧНОЇ КОНФЕРЕНЦІЇ З  
МІЖНАРОДНОЮ УЧАСТЮ**

**«МОРФОГЕНЕЗ ТА РЕГЕНЕРАЦІЯ»  
(ІV ЖУТАЄВСЬКІ ЧИТАННЯ)**

**ПОЛТАВА**

**18-19 квітня 2024 року**

УДК 378.147:611.018.1:611.013

**ЗАПРОВАДЖЕННЯ СТУДЕНТОЦЕНТРОВАНОГО ПІДХОДУ  
НА КАФЕДРІ ГІСТОЛОГІЇ, ЦИТОЛОГІЇ ТА ЕМБРІОЛОГІЇ**

**Боруга Н.В., Шепітько В.І., Стецук Є.В., Лисаченко О.Д., Пелипенко  
Л.Б., Волошина О.В., Левченко О.А., Данилів О.Д., Дубінін Д.С.**

**Полтавський державний медичний університет**

**Полтава, Україна**

*В статті розглядаються актуальні питання ролі студентоцентрованого навчання в системі підготовки медичних фахівців у вищих навчальних закладах. Висвітлене створене освітнє середовище на кафедрі гістології, цитології та ембріології Полтавського державного медичного університету, яке зорієнтоване на задоволення потреб та інтересів здобувачів вищої освіти.*

**Ключові слова:** *студентоцентризм, студентоцентроване навчання, кафедра гістології, цитології та ембріології.*

*The article examines topical issues of the role of student-centered education in the system of training medical specialists in higher education institutions. The created educational environment at the Department of Histology, Cytology and Embryology of the Poltava State Medical University, is highlighted which is aimed at meeting the needs and interests of those seeking higher education.*

**Key words:** *student-centeredness, student-centered learning, department of histology, cytology, and embryology.*

Освітня діяльність медичних закладів вищої освіти направлена на формування професійних компетентностей і результатів навчання здобувачів вищої освіти. Особливого значення у підготовці медичних фахівців набуває студентоцентризм, який враховує індивідуальні якості кожного здобувача освіти, їх здатність до формування індивідуальних освітніх траєкторій та індивідуального профілю компетентностей.

Сьогодні дедалі більшої значущості набуває ідея трансформації вищої освіти в напрямі від традиційної педагогоцентрованої парадигми до формування моделі студентоцентрованого навчання, в якій студента розглядають як активного партнера в освітньому процесі, як суб'єкта, котрий наполегливо вибудовує індивідуальну траєкторію освіти [1].

Необхідно усвідомлювати, що студентоцентризм є досить складним, багатоплановим явищем і процесом, комплексною характеристикою якого визначають такі чотири обставини:

1. Студентоцентризм – це активна реакція освітянського середовища на мінливі потреби ринку праці, потреби формування загальних і фахових компетентностей, необхідних не лише для якісного виконання професійних обов'язків, а й для розв'язання життєвих проблем, ситуацій, нагальних проблем державотворення.

2. Студентоцентризм – це модель розвитку освіти, за якої здобувач вищої освіти перетворюється з об'єкта на суб'єкт навчальної діяльності, тобто на активного учасника науково-освітнього процесу. При цьому здобувач вищої освіти стає відповідальним соціальним партнером, ініціативним, активним учасником діяльності академічної спільноти [2].

3. Студентоцентризм передбачає впровадження особистісно-орієнтованої технології навчання, для забезпечення всебічного розвитку особистості того, хто навчається, врахування його індивідуальних особливостей, здібностей, інтересів, потреб, можливостей, індивідуального профілю компетенцій; концентрації зусиль на формуванні його світосприйняття, професійних навичок, саморозвитку, саморегуляції.

4. Студентоцентризм – це новий рівень відповідальності закладу вищої освіти, в якому має бути створено активуюче освітнє середовище, що забезпечить на виході майбутньому спеціалісту високі результати навчання й сформовані найсучасніші компетенції.

Тому, сутність студентоцентризму полягає у створенні такої моделі розвитку освіти, за якої здобувач вищої освіти з об'єкта перетворюється на суб'єкт навчальної діяльності, тобто на активного учасника науково-освітнього та культурно-мистецького процесу [2].

Головною метою студентоцентричної моделі освіти на сьогодні визначені: здобуття кожним випускником закладу вищої освіти якісних знань, базових умінь та компетенцій; формування належних умінь вчитися впродовж життя; розвиток організаційного, креативного, гнучкого мислення, що дозволяє з успіхом діяти в умовах невизначеності; надбання достатнього досвіду у використанні знань і компетенцій для вирішення незнайомих проблем та завдань; виховання поваги до загальних правил громадянської поведінки, що формують основи довіри та співпраці у суспільстві [1, 2].

Реалізація студентоцентрованого підходу на кафедрі гістології, цитології та ембріології неможлива без розуміння сутності, основних ідей та інструментів студентоцентрованого навчання, як інноваційного підходу до організації освітнього процесу в Полтавському державному медичному університеті.

На кафедрі студентоцентроване навчання розглядається як підхід до навчання, при якому індивідуальні особливості здобувача максимально повно доповнюються сприятливим високо мотивуючим університетським середовищем, зорієнтованим на поглиблене вивчення і опанування нових знань.

На кафедрі гістології, цитології та ембріології студентоцентричний підхід спрямований науково-освітньою діяльністю, який передбачає створення всіх умов для розвитку особистісних та професійних якостей здобувачів вищої освіти, що необхідні для успішної суспільної та фахової діяльності. Тому, реалізація такого принципу передбачає:

а) здатність розв'язувати типові та складні спеціалізовані задачі та практичні проблеми у процесі навчання;

б) здатність застосовувати знання з гістології, цитології та ембріології в практичних ситуаціях;

в) здатність працювати в команді;

г) навички міжособистісної взаємодії;

д) здатність спілкуватися державною мовою як усно, так і письмово;

є) навички використання інформаційних і комунікаційних технологій;

ж) здатність до абстрактного мислення, аналізу та синтезу, здатність вчитися і бути сучасно навченим;

з) здатність до оцінювання результатів експериментальних досліджень.

2. Надання можливостей щодо вибору змісту, темпу, способу та місця навчання, наприклад під час дії сигналу «Повітряна тривога», здобувачі освіти після переміщення в безпечне місце, продовжують роботу по темі, шляхом проходження тестування в Classroom за допомогою своїх мобільних гаджетів;

3. Відображення досягнень у світовій медицині та передовій практики в організації науково освітнього процесу, наприклад впровадження в навчальний процес кафедри матеріалів дисертаційних досліджень співробітників кафедри та видатних вчених, котрим були присуджені Нобелівські премії;

4. Зміну ролі викладача з «передавання знань» на навчального консультанта, наставника;

5. Концентрацію на мотиваційних і соціальних аспектах навчання;

6. Сприяння самостійно організованому та активному навчанню з орієнтацією на цілі та результати, що передбачають знання:

а) мікроскопічної та субмікроскопічної структуру клітин, тканин і органів людини, а також в умовах фізіологічної та репаративної регенерації;

б) знання основних закономірностей ембріонального розвитку тканин і органів та особливостей будови тканин і органів, а також вміти користуватися мікроскопічними приладами;

в) вивчати під світловим мікроскопом гістологічні та ембріологічні препарати;

г) оволодіти практичними навичками роботи зі світловим мікроскопом;

д) діагностувати гістологічні препарати та вивчати наукову літературу.

7. Розробку індивідуальної стратегії навчання, це спонукатиме студентів стати більш незалежними та самостійними суб'єктами навчального процесу, які також можуть застосовувати певні стратегії в подальшій професійній діяльності [1, 3].

Викладацький склад кафедри гістології, цитології та ембріології повною мірою сприяє до розуміння та зацікавленості здобувачами освіти такою наукою, яка є фундаментальною, що дозволяє їм мати власну точку зору на явища та процеси, що відбуваються в людському організмі, дозволяє розвивати клінічне мислення та приймати зважені, обдумані рішення в клінічній практиці.

Навчальні кімнати кафедри обладнанні мультимедійними проекторами, плазмовими телевізорами, мікроскопами з відеосистемою, що демонструють якісну візуалізацію гістологічних препаратів, спроектованих на плазмові телевізори та екрани мультимедійних проекторів, які відображають чіткі зображення клітин і тканин людського організму. Так відбувається реалізація студентоцентрованого навчання на кафедрі шляхом створення сприятливих умов для якісного засвоєння знань

завдяки наявності сучасного матеріально-технічного обладнання, яке допомагає краще сприймати та засвоювати теоретичний матеріал, тим самим сприяє формуванню професійних умінь і навичок здобувачів вищої освіти [3].

Отже, студентоцентризм на кафедрі гістології, цитології та ембріології базується на розвитку і саморозвитку особистості здобувачів освіти, що є необхідною умовою для осмисленого сприйняття і засвоєння ними навчальної інформації по дисципліні, формування у них здатності самостійно і творчо її застосовувати при вирішенні практичних завдань та приймати виважені рішення в житті.

### Список літератури

1. Кушнарєнко Н. Студентоцентрований підхід у підготовці фахівців документознавчого профілю / Н. Кушнарєнко, А. Соляник// Вісник Книжкової палати. 2022. № 10. С. 32-42.
2. Моніторинг інтеграції української системи вищої освіти в Європейський простір вищої освіти та наукового дослідження: моніторинг. Дослідж.: аналіт. звіт / Міжнарод. благод. Фонд «Міжнарод. Фонд дослідж. освіт. політики»; за заг. ред. Т.В. Фінікова, О.І. Шарова. К. : Таксон, 2014. С.37-39.
3. Шепітько В.І. Студентоцентрований підхід у викладанні обов'язкового компонента «Гістологія, цитологія та ембріологія» / В.І. Шепітько, Н.В. Борута, Є.В. Стецук [та ін.] // Матеріали науково-практичної інтернет-конференції з міжнародною участю «Сучасні проблеми вивчення медико-екологічних аспектів здоров'я людини». – Полтава, 2022. С. 119-122.



УДК: 378.147

## ЄДНІСТЬ СТРУКТУРИ І ФУНКЦІЇ – ПРОВІДНИЙ ФАКТОР МІЖДИСЦИПЛІНАРНОЇ ІНТЕГРАЦІЇ

Весніна Л.Е., Міщенко І.В., Соколенко В.М., Коковська О.В.,  
Шарлай Н.М., Ткаченко О.В., Сухомлин А.А.

Полтавський державний медичний університет

Полтава, Україна

*Єдність структури та функції є важливою передумовою для успішної міждисциплінарної інтеграції фізіології та морфологічних дисциплін в медичному університеті. Міждисциплінарна інтеграція базових дисциплін на перших курсах відіграє важливу роль у формуванні фундаментальних знань та навичок у здобувачів освіти.*

**Ключові слова:** *міждисциплінарна інтеграція, фізіологія, морфологія, структура, функція.*

*Unity of structure and function is an important prerequisite for successful interdisciplinary integration of physiology and morphological disciplines in a medical university. The interdisciplinary integration of basic disciplines in the first courses plays an important role in the formation of fundamental knowledge and skills in students of education*

**Keywords:** *interdisciplinary integration, physiology, morphology, structure, function.*

Медична освіта в Україні є однією з найважливіших галузей освіти, оскільки вона реалізує фахову підготовку медичних працівників, які забезпечують функціонування системи охорони здоров'я. Основна мета медичної освіти – підготовка професіоналів, здатних в майбутньому успішно лікувати пацієнтів [1], що потребує повноцінного засвоєння освітньо-професійних програм, набуття відповідних компетентностей та зосередження на найважливішому аспекті – якості професійної підготовки фахівця.

**ACTUAL PROBLEMS OF TEACHING MORPHOLOGICAL  
DISCIPLINES**

**АКТУАЛЬНІ ПРОБЛЕМИ ВИКЛАДАННЯ МОРФОЛОГІЧНИХ  
ДИСЦИПЛІН**

<b>Антимис О.В., Шишкарьова А.Д., Яворська Т.І.</b> <b>( Івано-Франківськ, Україна)</b> СТУДЕНТИ-ГУРТКІВЦІ В РОЛІ СТЕЙКХОЛДЕРІВ В ДІЯЛЬНОСТІ І РОЗВИТКУ СТУДЕНТСЬКОГО НАУКОВОГО АНАТОМІЧНОГО ГУРТКА	<b>123</b>
<b>Білаш С.М., Проніна О.М., Олексієнко В.В., Донченко С.В.,</b> <b>Олійніченко Я.О., Коптев, М.М., Пирог-Заказникова А.В.,</b> <b>Кононов Б.С., Мамай О.В. (Полтава, Україна)</b> ПРОБЛЕМИ ВИКОРИСТАННЯ СУЧАСНИХ 3D-ТЕХНОЛОГІЙ У ВИКЛАДАННІ МОРФОЛОГІЧНИХ ДИСЦИПЛІН	<b>128</b>
<b>Білаш С.М., Проніна О.М., Коптев М.М., Пирог-Заказникова</b> <b>А.В., Донченко С.В., Олексієнко В.В., Олійніченко Я.О., Кононов</b> <b>Б.С., Мамай О.В. (Полтава, Україна)</b> АНАЛІЗ СУЧАСНИХ ТРЕНДІВ РОЗВИТКУ ОСВІТНЬОГО ПРОСТОРУ З УРАХУВАННЯМ ГОЛОВНИХ ПСИХОЛОГІЧНИХ НАДБАНЬ СТУДЕНТСЬКОГО ВІКУ	<b>133</b>
<b>Борута Н.В., Шепітько В.І., Стецук Є.В., Лисаченко О.Д.,</b> <b>Левченко О.А., Данилів О.Д., Штепа К.В., Дубінін Д.С. (Полтава,</b> <b>Україна)</b> ПРОФЕСІЙНА ПІДГОТОВКА СПЕЦІАЛІСТІВ МЕДИЧНОЇ СФЕРИ, ЯК СПОСІБ УДОСКОНАЛЕННЯ ПРОФЕСІЙНОЇ КОМПЕТЕНТНОСТІ	<b>138</b>
<b>Борута Н.В., Шепітько В.І., Стецук Є.В., Лисаченко О.Д.,</b>	<b>144</b>

<p><b>Пелипенко Л.Б., Волошина О.В., Левченко О.А., Данилів О.Д., Дубінін Д.С. (Полтава, Україна)</b></p> <p>ЗАПРОВАДЖЕННЯ СТУДЕНТОЦЕНТРОВАНОГО ПІДХОДУ НА КАФЕДРІ ГІСТОЛОГІЇ, ЦИТОЛОГІЇ ТА ЕМБРІОЛОГІЇ</p>	
<p><b>Весніна Л.Е., Міщенко І.В., Соколенко В.М., Коковська О.В., Шарлай Н.М., Ткаченко О.В., Сухомлин А.А. (Полтава, Україна)</b></p> <p>ЄДНІСТЬ СТРУКТУРИ І ФУНКЦІЇ – ПРОВІДНИЙ ФАКТОР МІЖДИСЦИПЛІНАРНОЇ ІНТЕГРАЦІЇ</p>	<b>150</b>
<p><b>Гринь В.Г., Свінцицька Н.Л., Білаш В.П., Устенко Р.Л., Пілюгін А.В., Федорченко І.Л., Каценко А.Л., Литовка В.В. (Полтава, Україна)</b></p> <p>ВИКОРИСТАННЯ НАВЧАЛЬНОГО НАОЧНОГО ПОСІБНИКА В ЗАБЕЗПЕЧЕННІ НАВЧАЛЬНОГО ПРОЦЕСУ ПІД ЧАС ВИВЧЕННЯ АНАТОМІЇ ЛЮДИНИ</p>	<b>156</b>
<p><b>Гринь В.Г., Шерстюк О.О., Костиленко Ю.П., Черно В.С. (Полтава, Україна)</b></p> <p>ОРГАНІЗАЦІЯ РОБОТИ СТУДЕНТСЬКОЇ НАУКОВОЇ ГРУПИ НА КАФЕДРІ АНАТОМІЇ ЛЮДИНИ ПОЛТАВСЬКОГО ДЕРЖАВНОГО МЕДИЧНОГО УНІВЕРСИТЕТУ</p>	<b>166</b>
<p><b>Донченко С. В., Білаш С. М., Проніна О.М., Коптев М. М., Пирог-Заказникова А. В., Олійніченко Я.О., Кононов Б.С., Олексієнко В.В., Мамай О.В. (Полтава, Україна)</b></p> <p>АДАПТАЦІЯ ВИХОВНОЇ РОБОТИ НА КАФЕДРІ АНАТОМІЇ З КЛІНІЧНОЮ АНАТОМІЄЮ ТА ОПЕРАТИВНОЮ ХІРУРГІЄЮ ДО ВИМОГ СУЧАСНОГО СУСПІЛЬСТВА</p>	<b>175</b>
<p><b>Донченко С.В., Білаш С.М., Проніна О.М., Коптев М.М., Пирог-Заказникова А.В., Олійніченко Я.О., Кононов Б.С., Олексієнко</b></p>	<b>185</b>