



УКРАЇНА

(19) **UA** (11) **88287** (13) **U**
(51) МПК
A61B 17/04 (2006.01)

ДЕРЖАВНА СЛУЖБА
ІНТЕЛЕКТУАЛЬНОЇ
ВЛАСНОСТІ
УКРАЇНИ

(12) ОПИС ДО ПАТЕНТУ НА КОРИСНУ МОДЕЛЬ

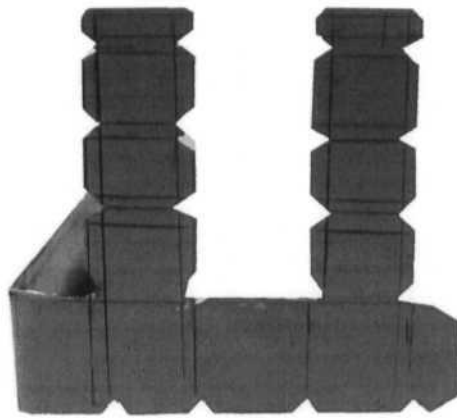
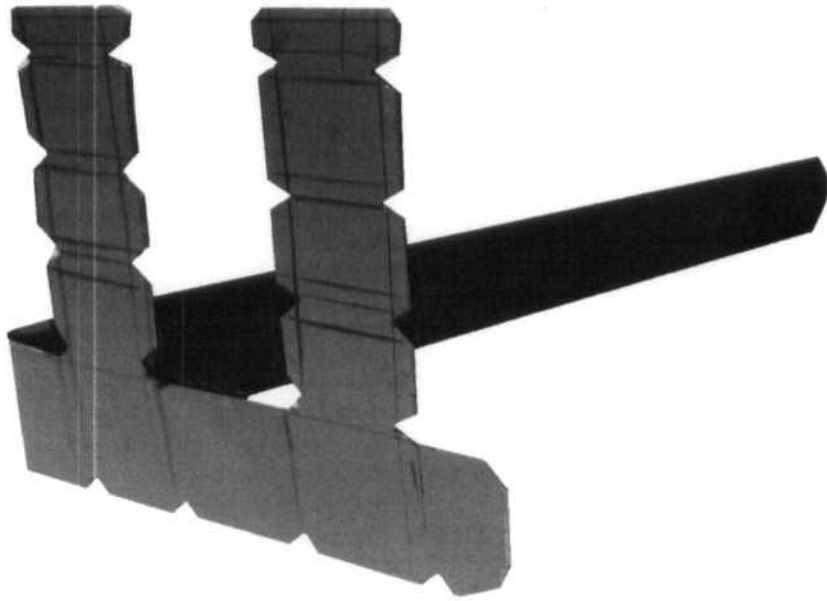
<p>(21) Номер заявки: u 2013 11288</p> <p>(22) Дата подання заявки: 23.09.2013</p> <p>(24) Дата, з якої є чинними права на корисну модель: 11.03.2014</p> <p>(46) Публікація відомостей про видачу патенту: 11.03.2014, Бюл.№ 5</p>	<p>(72) Винахідник(и): Ляховський Віталій Іванович (UA), Дем'янюк Дмитро Григорович (UA), Рябушко Роман Миколайович (UA), Ковальов Олександр Павлович (UA), Безкоровайний Олександр Михайлович (UA)</p> <p>(73) Власник(и): Ляховський Віталій Іванович, пров. Кустарний, 10-а, кв. 42, м. Полтава, 36008 (UA), Дем'янюк Дмитро Григорович, вул. Хліборобів, 11, м. Полтава, 36000 (UA), Рябушко Роман Миколайович, вул. Маршала Бірюзова, 90/14, кв. 315, м. Полтава, 36007 (UA), Ковальов Олександр Павлович, вул. Пушкарівська, 28, кв. 6, м. Полтава, 36000 (UA), Безкоровайний Олександр Михайлович, вул. Чорнухинська, 6, м. Полтава, 36000 (UA)</p>
---	--

(54) ПРИСТРІЙ ДЛЯ РОЗВЕДЕННЯ КРАЇВ ТА УШИВАННЯ РАНИ ПРИ ФОРМУВАННІ ЕСТЕТИЧНОГО РУБЦЯ

(57) Реферат:

Пристрій для розведення країв та ушивання рани при формуванні естетичного рубця складається з рукоятки та робочої поверхні, зігнутої під прямим кутом. При цьому робоча поверхня, яка продовжена в одну сторону, горизонтально на всю довжину розділена прорізом на дві рівні половинки, краї робочої поверхні мають заглибини та вільні горизонтальні проміжки біля верхнього та нижнього країв.

UA 88287 U



Запропонований пристрій належить до медицини, а саме до хірургії, і може бути використаний при операціях для формування естетичного рубця.

На формування малопомітного рубця після ушивання рани впливає кілька факторів. Серед них вирішальним вважається пошарове, суворо симетричне ушивання розітнутих тканин (Белоусов А.Е. Пластическая, реконструктивная и эстетическая хирургия. - Санкт-Петербург. - издательство "Гиппократ", - 1998. - 743 с.), (Практикум по лечению варикозной болезни. Под ред. Г.Д. Константиновой. - Профиль. - Москва, 2006. - 188 с.), (Турак Й.А. Адекватный шов раны з погляду хірурга пластика. Ужгород. ВАТ "Патент" - 2005, - 176 с.).

Усі досі відомі пристрої для розведення країв рани без рухомого з'єднання ручка - робоча поверхня мають один принцип будови: робоча поверхня є продовженням ручки, однакової з нею ширини, або передбачена розширеною на однакову величину в обидві сторони, чи в одну (Семенов Г.М. Современные хирургические инструменты. - СПб.: Питер, 2006. - 352 с.), (Золтан Я. Оперативная техника и условия оптимального заживления ран. - Третье издание на русском языке. - Венгрия: Издательство академия наук, 1983. - 175 с.).

Запропоновані досі пристрої для розведення країв рани не передбачають будь-яких пристосувань для одночасного ушивання рани для формування непомітного рубця.

Зазвичай для цього використовуються гачки Фарабефа та зубчасті. Вони мають вагомні недоліки.

Серед них:

- Робоча частина гачка Фарабефа заважає огляду невеликої за розміром рани, особливо тієї ділянки, що прикрита пристроєм.

- При використанні згаданого пристрою шви на рану накладаються лише поряд з робочою поверхнею.

- Рана біля сходження країв розтину, що прикривається робочою поверхнею пристрою, може бути ушита лише за умов видалення пристрою.

- Вільний дистальний край робочої поверхні гачка Фарабефа підігнутий у напрямку ручки. При ушиванні рани зігнутий край відштовхує край рани, що переходить у дно, і повинен бути захоплений у першу (вертикальну) лігатуру разом з тканиною дна рани.

- Пристрій надмірно травмує тканину і цим сповільнює регенерацію.

- Зубчастий пристрій для розведення країв рани використовувати небезпечно.

В основу корисної моделі поставлена задача створити пристрій, що дозволить виконувати розведення рани, не буде заважати її огляду, дасть можливість накладати шви у суворій послідовності певного розміру стійко пошарово завдяки передбаченим конструкцією заглибинам по краях робочої поверхні. Краї рани, прикриті виступами робочої поверхні, ушивають через прорізи у горизонтальному та вертикальному напрямках, не змінюючи його положення у рані.

Поставлена задача вирішується за рахунок створення пристрою для розведення країв та ушивання рани при формуванні естетичного рубця, що складається з рукоятки та робочої поверхні, зігнутої під прямим кутом, в якому, згідно з корисною моделлю, робоча поверхня, яка продовжена в одну сторону, горизонтально на всю довжину розділена прорізом на дві рівні половинки, краї робочої поверхні мають заглибини для вертикального розміщення лігатур та вільні горизонтальні проміжки біля верхнього та нижнього країв для початку формування стіжків біля дна та ушивання шкіри за дерму.

Прикладом виконання є пристрій для розведення країв рани та одночасного ушивання її, що складається з рукоятки та робочої поверхні, зігнутої під прямим кутом довжиною 5 см. Згідно з корисною моделлю робоча поверхня продовжена в одну сторону на довжину 3,5 см та має ширину в 3 см. Це одностороннє продовження робочої поверхні нижнім краєм починається на 0,5 см нижче лінії перегину ручка - робоча поверхня. Залишені проміжки створюють зручності для початку та закінчення вертикальних швів: нижній дає можливість захвачувати у лігатуру тканини дна рани, верхній створює простір для горизонтальних швів на шкіру за дерму.

Виступаюча бокова частина робочої поверхні прорізом шириною в 1 см розділена на 2 виступи (креслення). По вільному краю кожного з них передбачено заглибини в 0,1 см, їх три, суворо на симетричних ділянках. Вони визначають місця вертикального розміщення лігатур. Проріз у боковій частині робочої поверхні та проміжки по нижньому та верхньому краях дозволяють продуктивно зашивати рану горизонтально розміщеними швами. Цьому служать заглибини на боковій поверхні вертикальної частини пристрою. Пристрій дозволяє одночасно накладати без зміни положення 3 вертикальних або 4 горизонтальних шва.

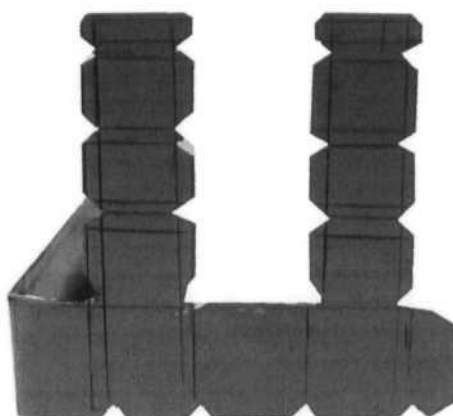
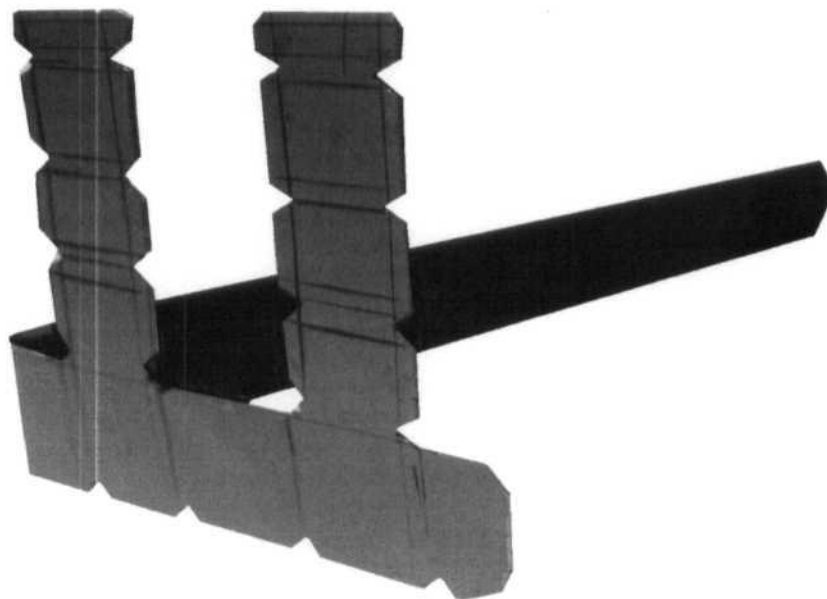
Користування пристроєм не викликає труднощів. При виконанні основної маніпуляції він використовується для розведення країв рани. Орієнтиром для накладання лігатур вертикально служать заглибини на краях виступаючої частини робочої поверхні, вони ж служать орієнтиром для вколу-виколю голки при горизонтальному розміщенні стіжків.

Будова робочої частини пристрою має перевагу перед існуючими і забезпечує наступний позитивний ефект:

- 5 - Пристрій поєднує дві функції, розведення країв рани при невеликих за розмірами розтинах і одночасно дає можливість поширеного ушивання тканини без зміни позиції робочої частини пристрою.
- Проріз у боковій частині робочої поверхні забезпечує візуальний контроль за краєм рани без переміни положення пристрою.
- 10 - Симетричні заглиблення по краях робочої поверхні для розміщення лігатур дозволяють строго симетрично розміщувати стіжки при горизонтальному та вертикальному з'єднанні тканин.
- Проріз у робочій поверхні пристрою, вільні проміжки біля верхнього та нижнього її краю дозволяють ушивати краї рани, прикриті пристроєм, без зміни його положення.
- Пристрій дозволяє без зміни положення одночасно накладати 3 вертикальних або 4 горизонтальних стіжка.
- 15 - Відсутність необхідності частотої зміни положення пристрою у рані оберігає тканину від надмірної травматизації і сприяє прискореному загоюванню рани.
- Економить час виконання втручання.

ФОРМУЛА КОРИСНОЇ МОДЕЛІ

- 20 Пристрій для розведення країв та ушивання рани при формуванні естетичного рубця, що складається з рукоятки та робочої поверхні, зігнутої під прямим кутом, який **відрізняється** тим, що робоча поверхня, яка продовжена в одну сторону, горизонтально на всю довжину розділена прорізом на дві рівні половинки, краї робочої поверхні мають заглибини для вертикального розміщення лігатур та вільні горизонтальні проміжки біля верхнього та нижнього країв для початку формування стіжків біля дна та ушивання шкіри за дерму.
- 25



Комп'ютерна верстка І. Скворцова

Державна служба інтелектуальної власності України, вул. Урицького, 45, м. Київ, МСП, 03680, Україна

ДП "Український інститут промислової власності", вул. Глазунова, 1, м. Київ – 42, 01601