

УДК 616.31+371.212

Сідаш Ю.В., Островська Л.Й., Бублій Т.Д.

## ЕПІДЕМІОЛОГІЧНЕ ДОСЛІДЖЕННЯ СТОМАТОЛОГІЧНОГО СТАТУСУ СТУДЕНТІВ

Вищий державний навчальний заклад України «Українська медична стоматологічна академія», м. Полтава

*У статті представлені дослідження з вивчення стоматологічного статусу серед студентської молоді. Встановлено високий рівень поширеності карієсу, наявність некаріозних уражень, а також клінічно виявлені запальні захворювання ясен, серед яких превалював хронічний катаральний гінгівіт.*

Ключові слова: студенти, поширеність захворювань пародонту, карієс.

### Вступ

Важливим завданням, яке контролюється Європейською стратегією Всесвітньої організації охорони здоров'я (ВООЗ), є зміцнення стоматологічного здоров'я населення, одним з критеріїв якого визнано зниження захворюваності на карієс зубів та хвороби пародонта [1,2]. Епідеміологічні дослідження, проведені у студентів різних регіонів України показали, що поширеність захворювань пародонта визначається майже у половині досліджуваного контингенту [3].

Захворювання навколозубних тканин набувають чинності медико-соціальної проблеми, при цьому її актуальність в деяких випадках значно вища, ніж проблема карієсу зубів.

Висока розповсюдженість карієсу та захворювань пародонта у студентів, різноманітність їх етіологічних факторів, клінічних проявів, недостатня ефективність первинної та вторинної профілактики захворювань у молодих людей (віком 18-25 років) на сьогодні є однією з найактуальніших проблем терапевтичної стоматології [4,5,6,7]. Сучасні соціально-економічні умови диктують необхідність розробки нових схем лікувально-профілактичних заходів при хворобах пародонта, а також удосконалення диспансерного методу обслуговування таких пацієнтів [3,8].

### Мета дослідження

Визначення стоматологічного статусу студентів перших курсів медичного, стоматологічного факультету ВДНЗУ «УМСА», м. Полтава.

### Об'єкти і методи дослідження

Проведено загальноприйняте клінічне стоматологічне обстеження 554 (100%) студентів, серед яких 240 (43,32%) юнаків, 314 дівчат (56,68%). Середній вік обстежених становив 17,8 років. Стан твердих тканин зубів вивчали за показниками поширеності карієсу, індексу інтенсивності (КПВ), визначали гігієнічний індекс (ГІ) розраховували за J.C.Green, J.R.Wermillion (OHIS, 1964), стан тканин пародонта об'єктивізували на основі аналізу папілярно-маргінально-альвеолярного індексу (РМА) у модифікації С.Ратта (1960). Статистичну обробку результа-

тів досліджень здійснювали за допомогою загальноприйнятих методів варіаційної статистики [9].

### Результати дослідження

Детальне клінічне дослідження стану твердих тканин зубів показало, що поширеність карієсу серед студентів складає  $96 \pm 0,89\%$  і не залежить від статі (табл.1). Проте, інтенсивність каріозного процесу в 1,2 раза більша серед дівчат в порівнянні з юнаками ( $5,7 \pm 0,2$  та  $4,7 \pm 0,17$ ,  $p < 0,05$  відповідно). Аналіз даного показника по регіонах України показав досить нерівномірний розподіл. Найменше значення КПВ у студентів визначено в Хмельницькій  $3,33 \pm 1,5$  і Луганській  $4,2 \pm 1,6$  областях. Інтенсивність карієсу в Полтавській області становить  $5,28 \pm 0,15$ , що в 2,5 раза менше, ніж у Вінницькій області та в 1,4 рази менше, ніж у Івано-Франківській ( $13,0 \pm 2,02$  і  $7,5 \pm 3,5$ , відповідно). У Запорізькій і Львівській областях зафіксовано середнє значення індексу КПВ на рівні  $4,75 \pm 2,17$  та  $7,0 \pm 1,9$  ( $p < 0,05$ ).

Аналіз частоти каріозного процесу зубів верхньої (рис.1) та нижньої (рис. 2) щелепи показав, що в 60% обстежених виявлено ураження перших молярів нижньої щелепи, що в 1,5 раза частіше ніж відповідних зубів верхньої щелепи і в 1,3 раза більше ніж других молярів нижньої щелепи. Крім цього, виявлено, що в третій молярах в 1,8 раза частіше виявлявся каріозний процес у жінок в порівнянні з відповідними показниками чоловіків. Слід зазначити, що в 45% випадків наявність каріозного процесу реєструвалася в других премолярах верхньої щелепи з однаковою частотою як у жінок, так і у чоловіків. Слід зазначити, що у чоловіків відмічалась тенденція до збільшення кількості запломбованих центральних різців верхньої щелепи, що в 5 раз більше, ніж у жінок. А у представниць слабкої статі в 2 рази частіше реєструвалось ураження перших молярів верхньої щелепи у порівнянні з відповідними показниками чоловіків. Найбільш стійкими до виникнення карієсу були фронтальні зуби нижньої щелепи у представників обох статей.

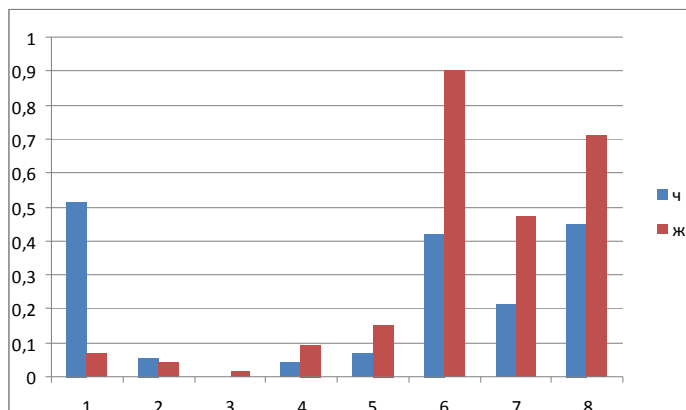


Рис. 1 Частота каріозного процесу зубів верхньої щелепи

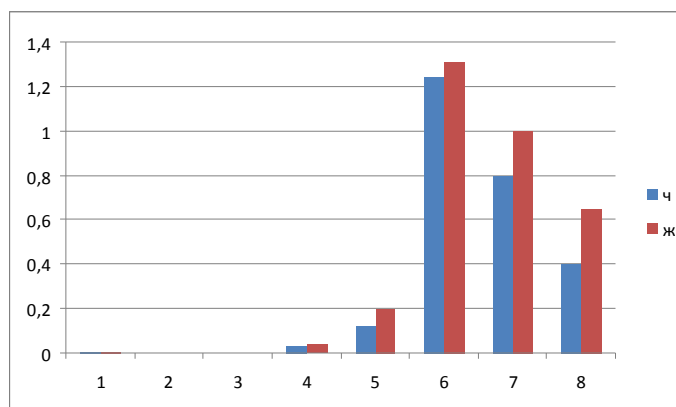


Рис. 2 Частота каріозного процесу зубів нижньої щелепи

Таким чином, при проведенні карієспрофілактичних заходів особливу увагу слід приділяти першим молярам нижньої щелепи, другим молярам та другим премолярам верхньої щелепи незалежно від статі та верхнім центральним різцям у чоловіків.

В процесі виконання роботи ми оцінювали характер співвідношення зубних рядів. Серед оглянутих студентів в 58,21±3,9% випадків виявлено патологію прикусу, при цьому різниці поширеності аномалій прикусу від статевої приналежності не зафіксовано. Так, серед аномалій прикусу найбільш поширеною формою патології є аномалійний нейтральний прикус, який зареєстровано у 24,29±4,14% осіб, що складає 46,4±6,83% серед усіх вад прикусу. Прогнатичний прикус зустрічається у 13,08±3,95% випадків, а його відносна частка серед аномалій прикусу складає 26,61±6,05%. На долю прогенічного прикусу припадає лише 7,54±2,55%, а його питома вага серед аномалій прикусу - 14,22±4,73%. Глибокий, відкритий та перехресний прикуси зустрічаються рідко. Отримані нами дані співпадають із даними Л.П. Григор'євої (1984), згідно яких поширеність аномалійного нейтрального прикусу у школярів 7-16 років складає 32,9%, прогнатичного - 15,2%.

Таким чином, серед обстеженого контингенту аномалії прикусу реєстрували у кожній другій особи. Найбільш поширеною формою патології

був 1-й клас за Енглем.

Серед некаріозних уражень, які виявлено у 34%±1,3% осіб найбільш поширеною формою є флюороз, що складає 87,3±4,2% серед виявлених некаріозних уражень. Гіпоплазія зустрічалась в 14 студентів (2,5±0,27%). В поодиноких випадках фіксували клиноподібні дефекти та патологічну стертість. Некаріозні ураження з однаковою частотою реєструвались як у юнаків, так і у дівчат.

Ряд авторів [4,5,6] надають переважну роль гігієні порожнини рота у виникненні запальних захворювань тканин пародонту. Слід зауважити, що гігієна порожнини рота у обстеженого нами контингенту відповідала невисокому рівню. Так, середні значення гігієнічного індексу коливались в межах 1,12±0,08, що відповідає задовільному стану гігієни.

Необхідно відмітити, що 32,6% студентів регулярно чистять зуби і мають гарний гігієнічний показник, 43,47% - задовільний, а решта 23,9% - незадовільний і поганий. Звертає на себе увагу різниця між показниками гігієнічного індексу серед студентів різної статі. Так, у дівчат реєструвались імовірно кращі показники гігієнічного індексу (табл.1), що можна обґрунтувати більш ретельним доглядом за порожниною рота особами жіночої статі.

Отримані дані вказують на необхідність проведення цілеспрямованої санітарно-просвітницької

роботи, закріплення звички ретельного догляду за порожниною рота та підвищення мотивації молодих осіб до збереження стоматологічного здоров'я. Дослідження стану тканин пародонта у обсте-

жених студентів показало значну поширеність запальних хвороб пародонта, що склала 47,4±3% (табл.1).

Таблиця 1  
Епідеміологічне дослідження стоматологічного статусу студентів (% $\pm$ m)

	Всього	Чоловіки	Жінки
Поширеність карієсу (%)	96±0,8%	97±0,72%	95±0,92%
КПВ (M±m)	5,2±0,2	4,7±0,17*	5,7±0,15*
Поширеність некаріозних уражень(%)	34,68±2,3%	32,4±2,5%	35,6±2,4%
Аномалії прикуса(%)	58,21±0,15%	59,52±0,14%*	56,9±0,14%*
Поширеність захворювань тканин пародонта(%)	47,4±2,1%	53,6±2,3%*	41,2±2%*
РМА (M±m)	14,7±3,2	18,2±3,45	11,2±2,5
ГІ(M±m)	1,12±0,03	1,34±0,08*	0,9±0,03*

Примітки: поставити вірогідність

1. - вірогідність відмінностей показників у чоловіків та жінок за критерієм Стьюдента,  $p < 0,05$ ;

При огляді тканин пародонта було виявлено клінічні ознаки пародонтиту в 15±1,6% обстежених, ознак пародонтозу - не виявлено. В той же час поширеність запальних змін у тканинах ясен при обстеженні у стоматолога склала 32,0±2,0%. Реєстрували переважно хронічний катаральний (85,45± 4,75%) та гіпертрофічний гінгівіт (9,06±1,8 %) у представників обох статей. Переважно зустрічались легкі форми гінгівіту, і лише в 10,9±3,01% середні та важкі. Середнє значення індексу РМА зафіксовано на рівні 14,7 %.

Слід зауважити, що більш важкі форми гінгівіту зустрічаються серед чоловіків, про що свідчить індекс РМА на рівні 18,9±3,01% , що в 1,6 раза більше, ніж у жінок ( табл.1).

Проведене нами дослідження підтвердило високий рівень 47,4±3% поширеності хронічних запальних захворювань ясен серед студентів вищого учбового закладу, зафіксована достовірна різниця залежності гінгівіту від статевої приналежності.

Таким чином, розповсюдженість стоматологічних захворювань серед студентів характеризується високим рівнем. Поширеність карієсу складає 96±0,89%, некаріозних уражень 34%±1,3%, запальних змін у тканинах ясен 47,4±1,3%, патології прикусу 58,21±1,9%, що потребує сучасних методів первинної та вторинної профілактики. Отримані дані становлять основу моніторингу в умовах соціально-економічних,

екологічних зрушень, їх слід враховувати при складанні регіонарних систем профілактики стоматологічних захворювань.

### Література

1. Малаяр Р. В. Медико-соціальне обґрунтування оптимізації стоматологічної допомоги сільському населенню : автореф. дис. на здобуття наук. ступеня канд. мед. наук : спец. 14.02.03 "Соціальна медицина" / М. В. Малаяр. – К., 2010. – 18 с.
2. Медведєва М. Б. Поширеність та інтенсивність гострого початкового карієсу, сучасні методи його профілактики та лікування в осіб молодого віку : автореф. дис. на здобуття наук. ступеня канд. мед. наук : спец. 14.01.22 "Стоматологія" / М. Б. Медведєва. – К., 2006. – 19 с.
3. Ткаченко А. Г. Особливості клінічного перебігу, лікування та профілактики генералізованого пародонтиту у осіб молодого віку 18-25 років : автореф. дис. на здобуття наук. ступеня канд. мед. наук : спец. 14.01.22 "Стоматологія" / А. Г. Ткаченко. – К., 2006. – 21 с.
4. Хоменко Л. А. Заболевания пародонта у лиц молодого возраста: проблема риска и диагностики / Л. А. Хоменко, Н. В. Биденко, Е. И. Остапко // Стоматолог. – 2006. – № 1-2. – С. 54-58.
5. Гонтарь Е. А. Изучение влияния психосоматического статуса на интенсивность кариеса зубов / Е. А. Гонтарь, А. Е. Гаврилов // Вісник стоматології. – 2008. – № 1. – С. 25.
6. Петрушанко Т. О. Епідеміологія захворювань у осіб молодого віку / Т. О. Петрушанко // Український медичний альманах. – 2000. – Т. 3, № 2. – С. 204-207.
7. Бучок Р. А. Поширеність некаріозних уражень твердих тканин зубів серед студентської молоді та причинно-наслідкові зв'язки їх виникнення / Р. А. Бучок, О. Б. Беліков // Буковинський медичний вісник. – 2012. – Т. 16, № 4 (64). – С. 26-29.
8. Иванова Ж. В. Распространенность, интенсивность и особенности течения заболеваний пародонта у лиц молодого возраста / Ж. В. Иванова // Современная стоматология. – 2002. – № 4. – С. 28-30.
9. Славин М. Б. Методы системного анализа в медицинских исследованиях / М. Б. Славин. – М.: Медицина, 1989. – 302 с.

### Реферат

ЭПИДЕМИОЛОГИЧЕСКОЕ ИССЛЕДОВАНИЕ СТОМАТОЛОГИЧЕСКОГО СТАТУСА СТУДЕНТОВ

Сидаш Ю.В., Островская Л.И., Бублий Т.Д.

Ключевые слова: студенты, распространенность заболеваний пародонта, кариес.

В статье представлены исследования по изучению стоматологического статуса среди студенческой молодежи. Установлен высокий уровень распространенности кариеса, наличие некарриозных поражений, а также клинически выявлены воспалительные заболевания десны, среди которых преобладавал хронический катаральный гингивит.

### Summary

EPIDEMIOLOGICAL STUDY OF DENTAL STATUS IN STUDENTS

Sidash Yu.V., Ostrovska L.I., Bublly T.D.

Key words: students, prevalence of periodontal disease, dental caries.

This paper presents a study on the dental status among students. High prevalence of dental caries, the presence of non-carious lesions, and clinically identified gum inflammation among which chronic catarrhal gingivitis prevails has been detected.