



МІНІСТЕРСТВО ОХОРОНИ ЗДОРОВ'Я УКРАЇНИ  
ВИЩИЙ ДЕРЖАВНИЙ НАВЧАЛЬНИЙ ЗАКЛАД УКРАЇНИ  
“УКРАЇНСЬКА МЕДИЧНА СТОМАТОЛОГІЧНА АКАДЕМІЯ”  
КАФЕДРА КЛІНІЧНОЇ АНАТОМІЇ І  
ОПЕРАТИВНОЇ ХІРУРГІЇ

## Лекція

# Хірургічна анатомія лицевого відділу ГОЛОВИ

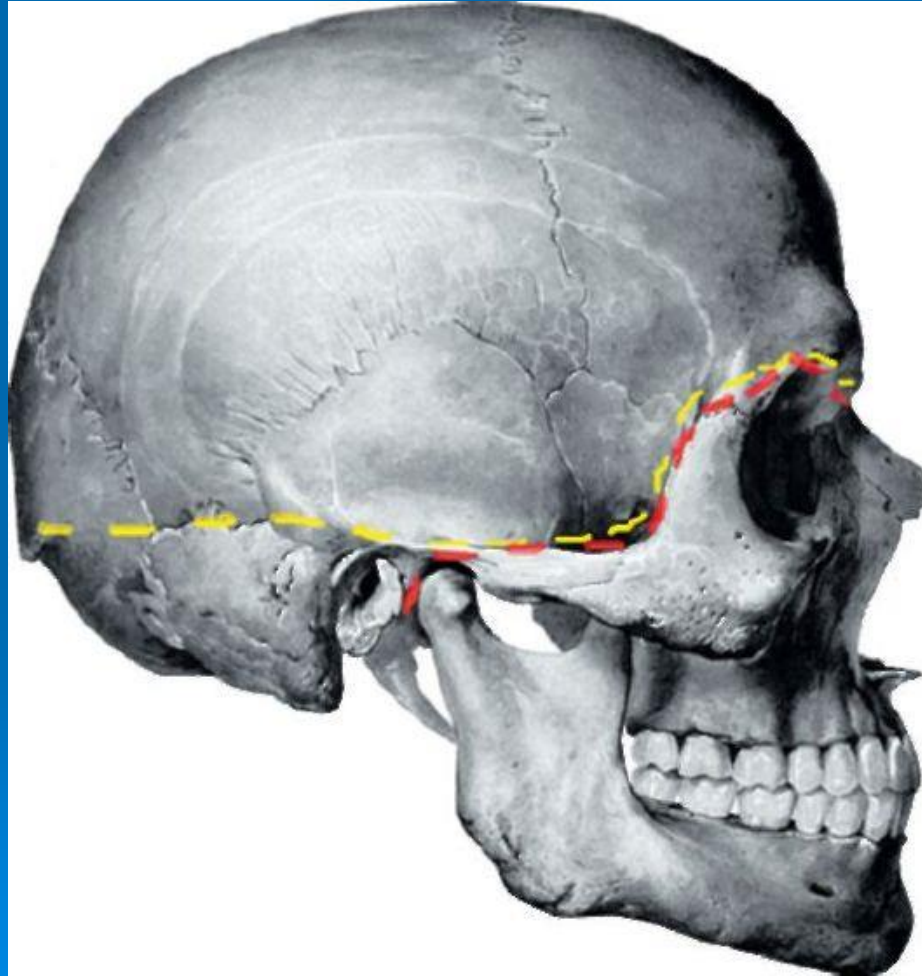
Полтава-2017

## ➤ План лекції

- Лицевий відділ голови: ділянки, зовнішні орієнтири, шари. Загальна характеристика кровопостачання, особливості венозної системи обличчя, іннервація.
- Бічна ділянка обличчя.
- Привушна слинна залоза.
- Глибока ділянка лиця. Клітковинні простори (скроневокрилоподібний та міжкрилоподібний).
- Приглотковий та заглотковий клітковинні простори.
- Ділянка ока.
- Порожнина носа.
- Переддвер'я і порожнина рота.
- Поняття про радикальну гайморотомію за Колдуелл-Люком.
- Принципи пластичних операцій на обличчі.

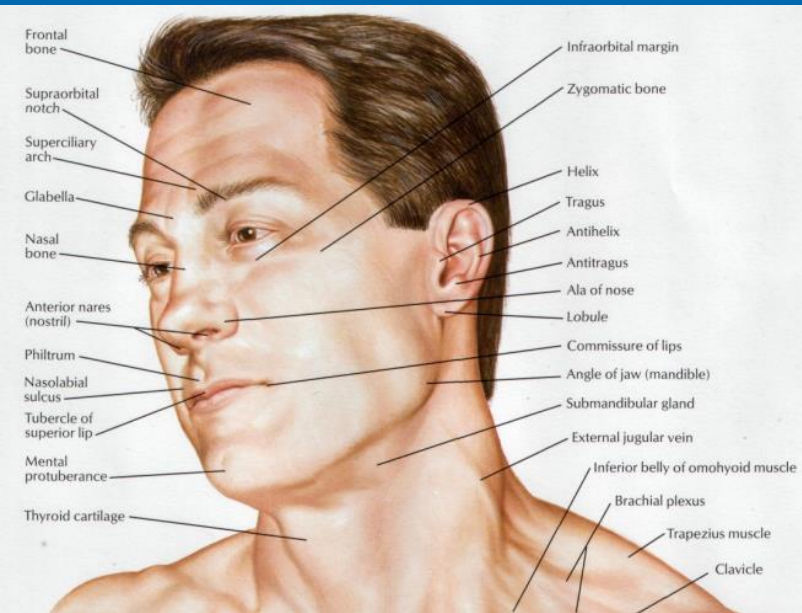
# Топографічна анатомія та оперативна хірургія лицевого відділу голови

Межі, відділи та ділянки лицевого відділу голови





# Межі, відділи та ділянки лицевого відділу голови



Неттер Ф. Атлас анатомії людини / Ф.Неттер. – Львів: Наутилус, 2004. – 592 с.

**Верхня межа лиця** проходить по верхньому краю очниці, очноямковій поверхні виличної кістки і виличній дузі до зовнішнього слухового отвору.

**Нижня межа** проходить по гілці нижньої щелепи і її основі (basis mandibulae).

**Кістковий скелет лицевого відділу черепа** складається з 14 кісток. Парних кісток 6: носові, слізні, виличні, верхньощелепні, нижні носові раковини, піднебінні.

**Непарні кістки:** нижня щелепа і леміш (vomer).

**Всі кістки лицевого черепа з'єднані між собою нерухомо.** Виняток становить лише нижня щелепа, яка зчленовується зі скроневиими кістками двома скронево-нижньощелепними суглобами (articulationes temporomandibularis).

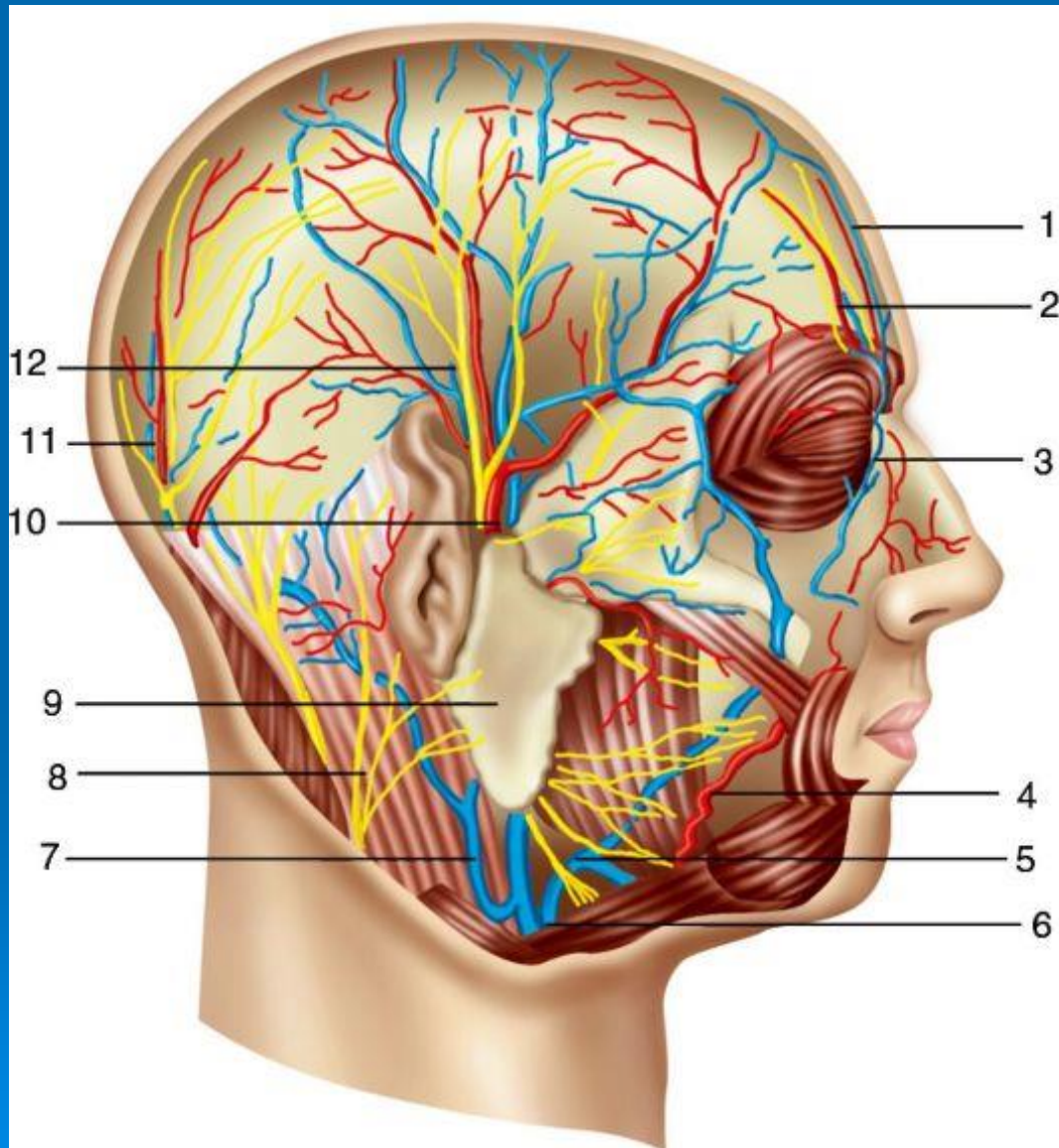
На лиці закладені рецептори зорового, нюхового та смакового аналізаторів і знаходяться початкові відділи органів травлення і дихання.

**Шкіра** обличчя тонка, особливо в ділянці повік. Вона має значну кількість сальних і потових залоз; еластична і пружна. У більшості ділянок лиця шкіра легко зміщується; виняток становлять спинка і крила носа, верхня повіка і вушна раковина, де жирова клітковина відсутня. Добре кровопостачання і рухливість шкіри створюють сприятливі умови для викроювання і загоєння клаптів при пластичних операціях на обличчі.

**Підшкірна клітковина** добре виражена, що дозволяє порівняно вільно поширюватися гематомам і гнійним процесам.

Глибше, під фасціями лиця, знаходяться м'язи, які за своїм походженням, топографо-анатомічним положенням і функціями поділяються на дві групи: **мімічні і жувальні**.

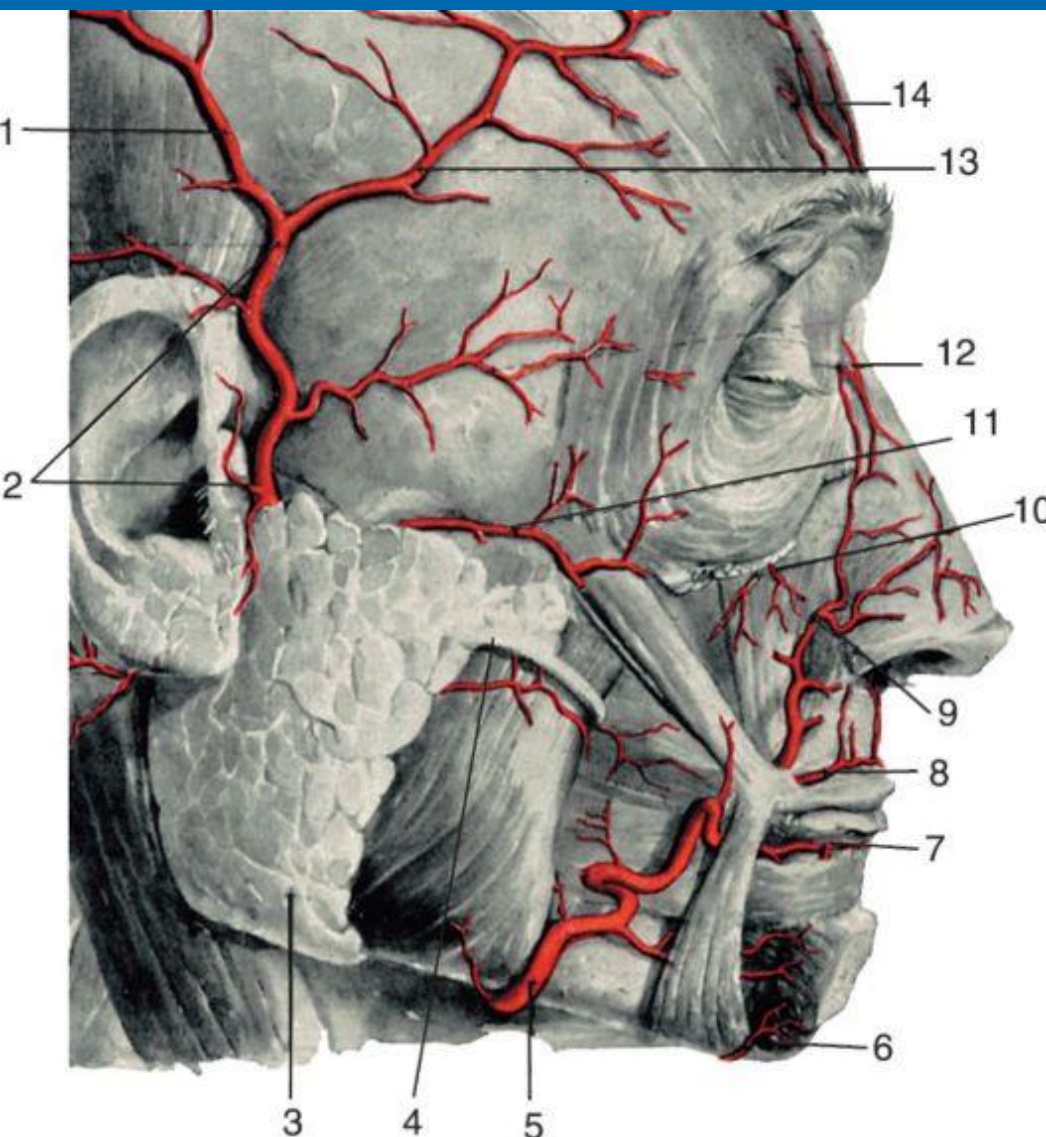
# Кровообіг та іннервація лиць



- 1 - a., v., n. supratrochleares;
- 2 - a., v., n. supraorbitales;
- 3 - v. angularis;
- 4 - a. facialis;
- 5, 6 - v. facialis;
- 7 - v. retromandibularis;
- 8 - n. auricularis magnus;
- 9 - gl. parotidea;
- 10 - a., v. temporalis superficialis;
- 11 - a. et n. occipitales;
- 12 - n. auriculotemporalis

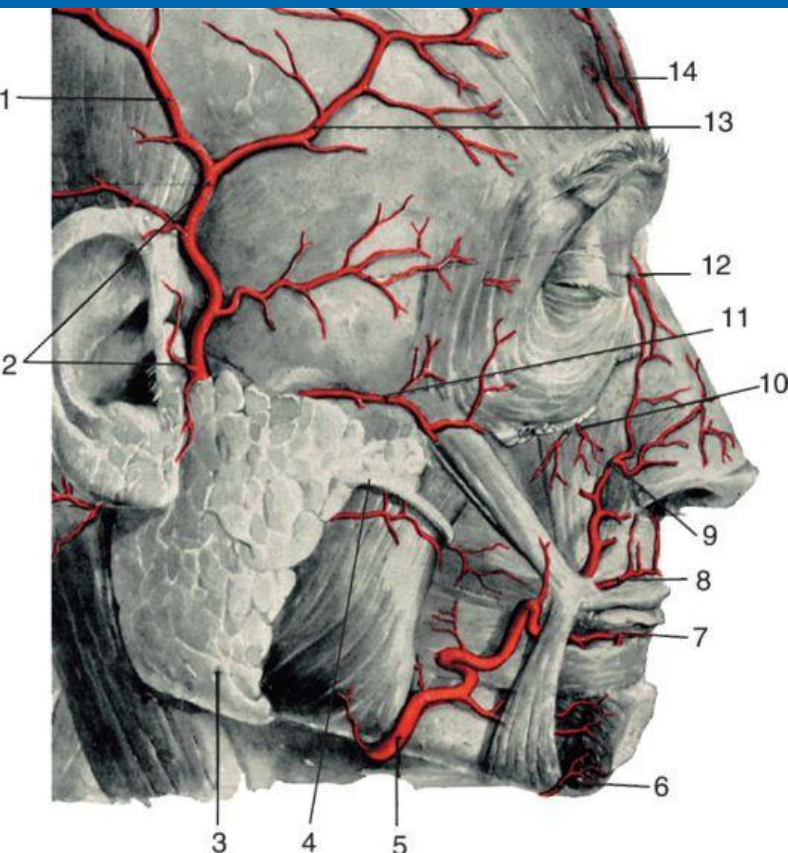


# Бічний відділ лиця



- 1 - ramus parietalis a. temporalis superficialis;
- 2 - a. temporalis superficialis;
- 3 - gl. parotidea;
- 4 - ductus parotideus;
- 5 - a. facialis;
- 6 - a. submentalis;
- 7 - a. labialis inferior;
- 8 - a. labialis superior;
- 9 - a. angularis;
- 10 - a. infraorbitalis;
- 11 - a. transversa faciei;
- 12 - a. dorsalis nasi;
- 13 - ramus frontalis a. temporalis superficialis;
- 14 - a. supraorbitalis

# Кровообіг бічного відділу лиця



**Артеріальні судини** із різних джерел утворюють численні анастомози, забезпечуючи добре кровопостачання тканин лица. Це сприяє доброму загоєнню ран на обличчі та сприятливим результатам пластичних операцій.

Основним джерелом кровопостачання лица є **зовнішня сонна артерія** (a.carotis externa), а також у кровопостачанні обличчя бере участь внутрішня сонна артерія (a.carotis interna). Обидві вони є гілками загальної сонної артерії.

Від зовнішньої сонної артерії на обличчя відходять наступні гілки:

**I. Лицева артерія** (a.facialis) — на обличчя виходить біля переднього краю жувального м'язу, огинаючи край нижньої щелепи. Тут її можна притиснути до щелепи для тимчасової зупинки кровотечі при пошкодженні. На своєму шляху під шкірою лица й у товщі м'яких тканин артерія робить вигини, прямуючи до кута рота і далі до внутрішнього кута ока, де від неї бере початок кінцева гілка — кутова артерія, a.angularis.

**II. Поверхнева скронева артерія** (a.temporalis superficialis) — кінцева гілка і безпосереднє продовження зовнішньої сонної артерії. Вона проходить у товщі привушної слинної залози і виходить під шкіру спереду від козелка вуха. Ця артерія віддає низку гілок: до привушної слинної залози (rr. parotidei), до вушної раковини (rr. auricularis anteriores), поперечну артерію лица, середню скроневу і вилично-очнуюмкову артерію.

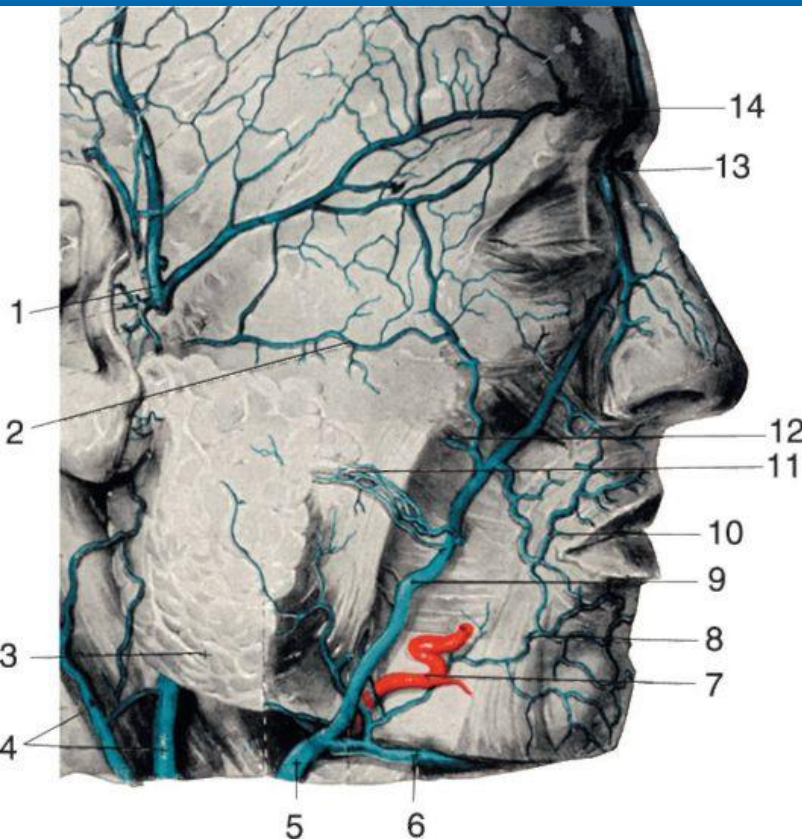
**III. Верхньощелепна артерія** (a.maxillaris) — забезпечує кров'ю глибокі відділи лица. Вона є другою кінцевою гілкою зовнішньої сонної артерії. Її короткий стовбур поділяють на 3 відділи: перший огинає гілку нижньої щелепи, другий проходить у драбинчасто-крилоподібному проміжку, третій проникає в крило-піднебінну ямку.

Топографическая анатомия и оперативная хирургия : учебник : в 2 т. / А.В. Николаев. - 2-е изд., испр. и доп. 2009. - Т. 1. - 384 с.

1 - ramus parietalis a. temporalis superficialis; 2 - a. temporalis superficialis; 3 - gl. parotidea; 4 - ductus parotideus; 5 - a. facialis; 6 - a. submentalis; 7 - a. labialis inferior; 8 - a. labialis superior; 9 - a. angularis; 10 - a. infraorbitalis; 11 - a. transversa faciei; 12 - a. dorsalis nasi; 13 - ramus frontalis a. temporalis superficialis; 14 - a. supraorbitalis



# Кровообіг бічного відділу лиць



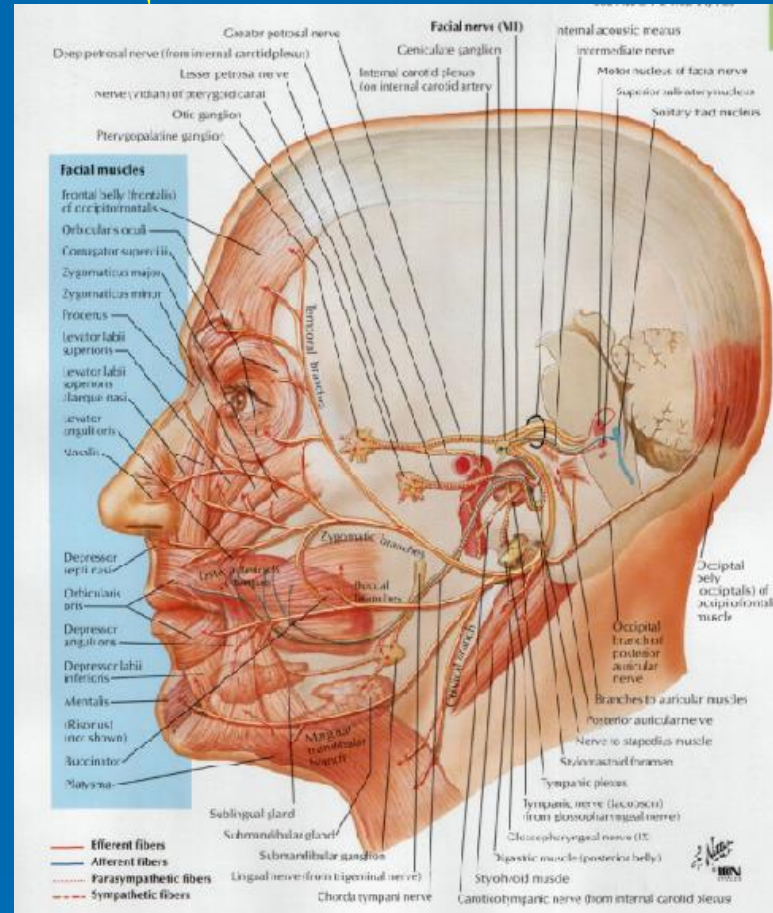
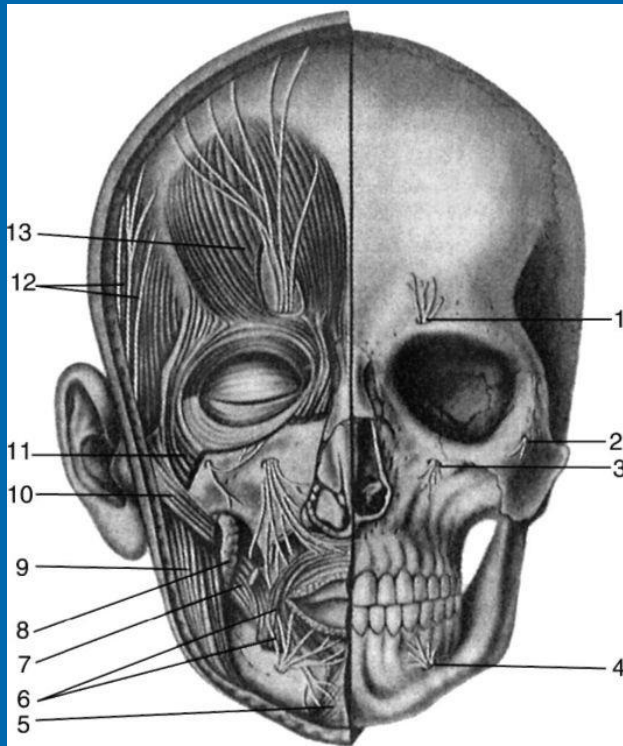
**Вени лиць** утворюють дві сітки: поверхневу і глибоку. Поверхневу утворюють дві вени: лицева (*v. facialis*) і занижнощелепна (*v. retromandibularis*). Лицева вена супроводжує лицеву артерію. Починається вона біля медіального кута ока як кутова (*v. angularis*), яка анастомозує з очними венами, що впадають в печеристий синус твердої мозкової оболони. У лицеву вену впадають вени, що прямують від лобової, очноямкової ділянки, носа, щік, губ і підборіддя. Занижнощелепна вена (*v. retromandibularis*) утворюється в результаті злиття декількох поверхневих скроневих і верхньощелепних вен. Вона забирає венозну кров від ділянок, котрі кровопостачаються кінцевими гілками зовнішньої сонної артерії — поверхневою скроневою і верхньощелепною артеріями. Занижнощелепна вена проходить у товщі привушної залози позаду гілки нижньої щелепи, де у неї впадають дрібні вени вушної раковини, скронево-нижньощелепного суглоба, середнього вуха, привушної залози. *V. retromandibularis* зазвичай з'єднується з лицевою веною, їхній загальний стовбур впадає у внутрішню яремну вену. Глибока венозна сітка утворена крилоподібним сплетенням (*plexus pterigoideus*), а також дрібнішими сплетеннями, розміщеними в товщі м'язів і міжм'язовій клітковині глибокої ділянки обличчя.

Глибока венозна мережа анастомозує і з поверхневими венами лиць, і з печеристим синусом твердої мозкової оболони. Це може сприяти поширенню інфекції з осередків гострих запальних процесів, що виникають на обличчі (фурункули, карбункули, абсцеси, флегмони), у *sinus cavernosus*. За звичайних умов відтік венозної крові від лиць відбувається у напрямку до внутрішньої яремної вени. У тих випадках, коли лицева вена чи її притоки тромбовані або стиснені набряклими тканинами лиць, можливий ретроградний напрям венозного відтоку, коли септичний ембол може потрапити у печеристий синус.

Топографическая анатомия и оперативная хирургия : учебник : в 2 т. / А.В. Николаев. - 2-е изд., испр. и доп. 2009. - Т. 1. - 384 с.

- 1 - *v. temporalis superficialis*; 2 - *v. transversa faciei*; 3 - *gl. parotidea*; 4 - *v. jugularis externa*;  
5 - *v. facialis*; 6 - *v. submental*; 7 - *a. facialis*;  
8 - *v. labialis inferior*; 9 - *v. facialis*;  
10 - *v. labialis superior*; 11 - *ductus parotideus*;  
12 - *ramus profundus v. facialis*;  
13 - *v. angularis*; 14 - *v. supraorbitalis*

# ІННЕРВАЦІЯ



Неттер Ф. Атлас анатомії людини / Ф.Неттер. – Львів: Наутілус, 2004. – 592 с.

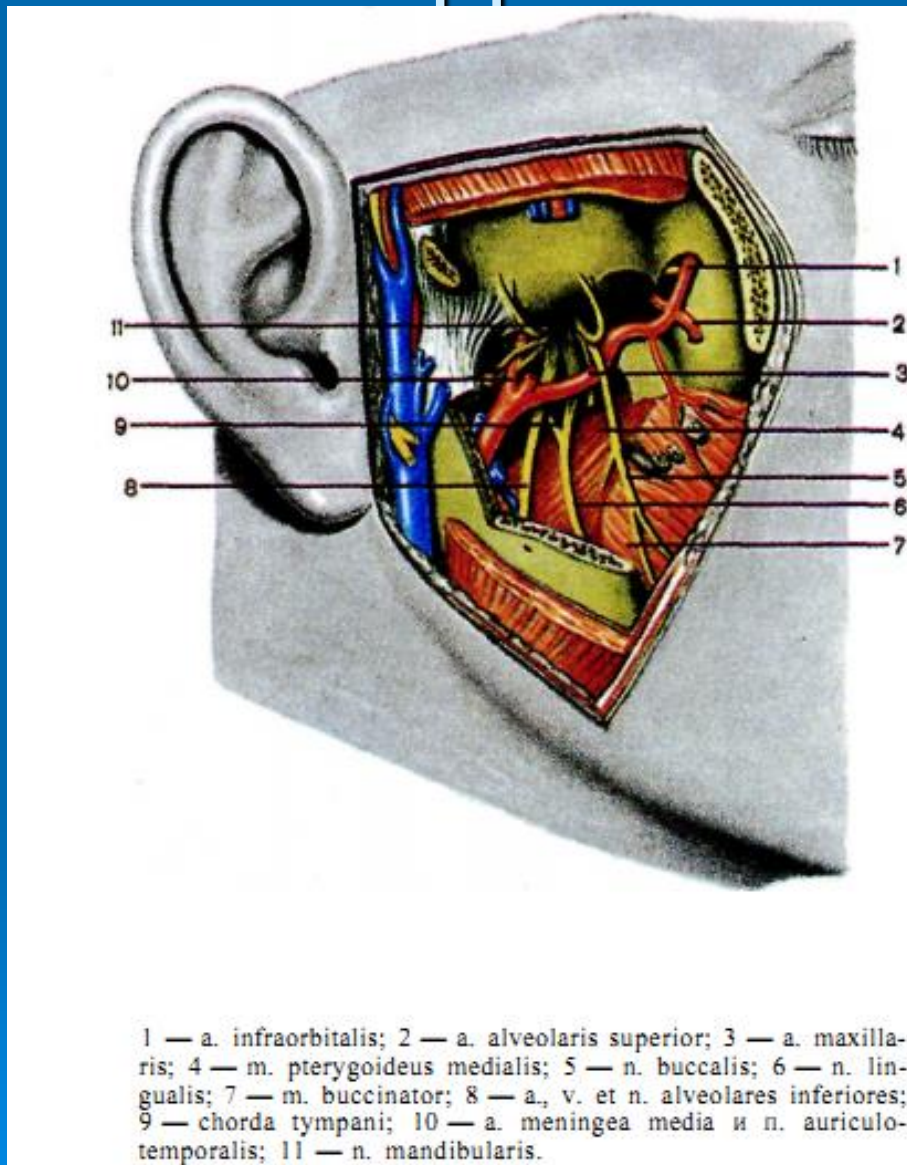
**У іннервації лица беруть участь рухові і чутливі нерви.**

До м'язової мускулатури лица проходять рухові нерви, які є гілками лицевого нерва (n. facialis), VII пари черепних нервів. Жувальні м'язи отримують іннервацію від третьої гілки трійчастого нерва.

Чутлива іннервація шкіри лица і слизових оболонок, в основному, здійснюється трійчастим (n. trigeminus, V пара черепних нервів), і язико-глотковим нервами, а також гілками шийного сплетення (великий вушний нерв — n. auricularis magnus).

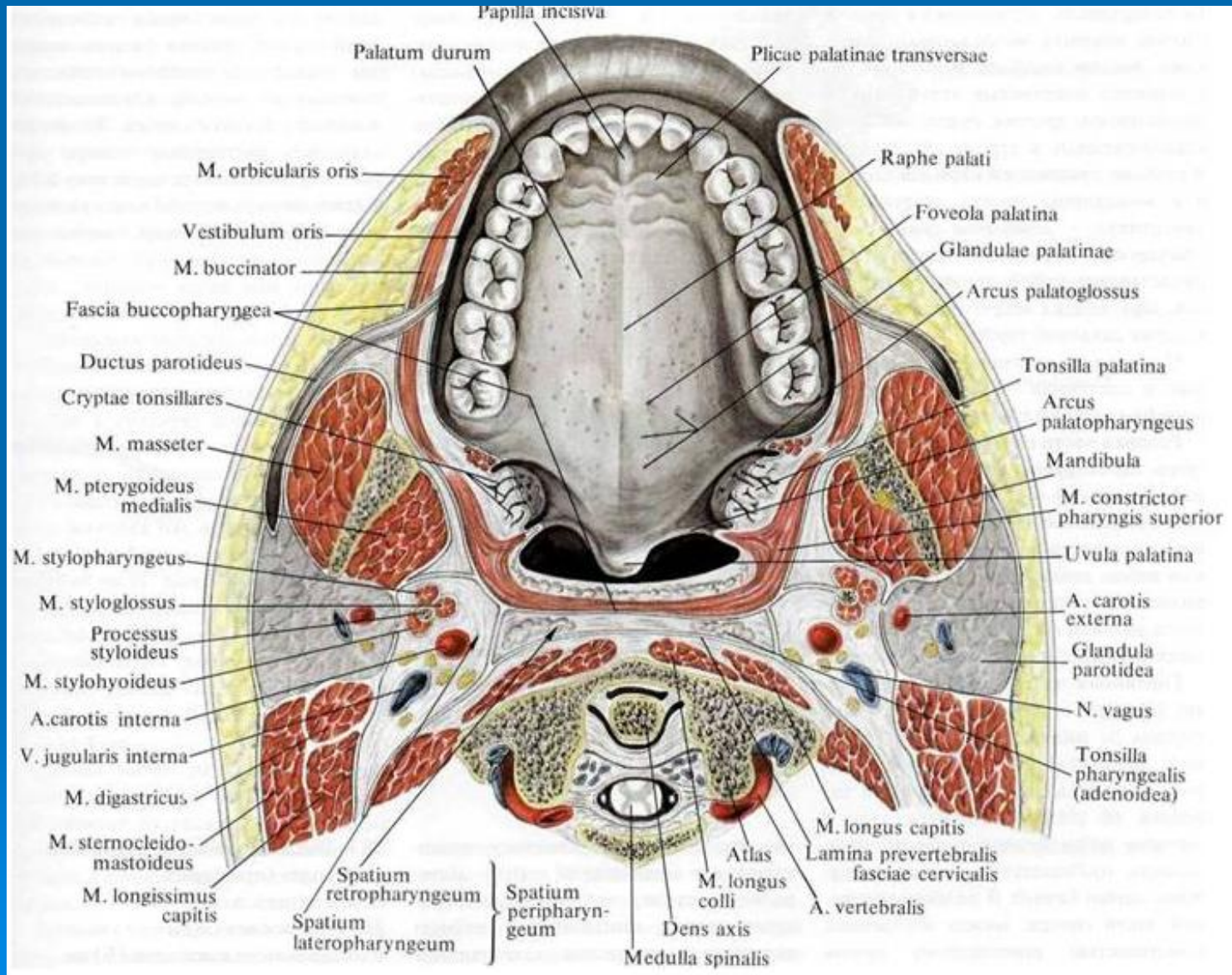


# Глибока ділянка лиць



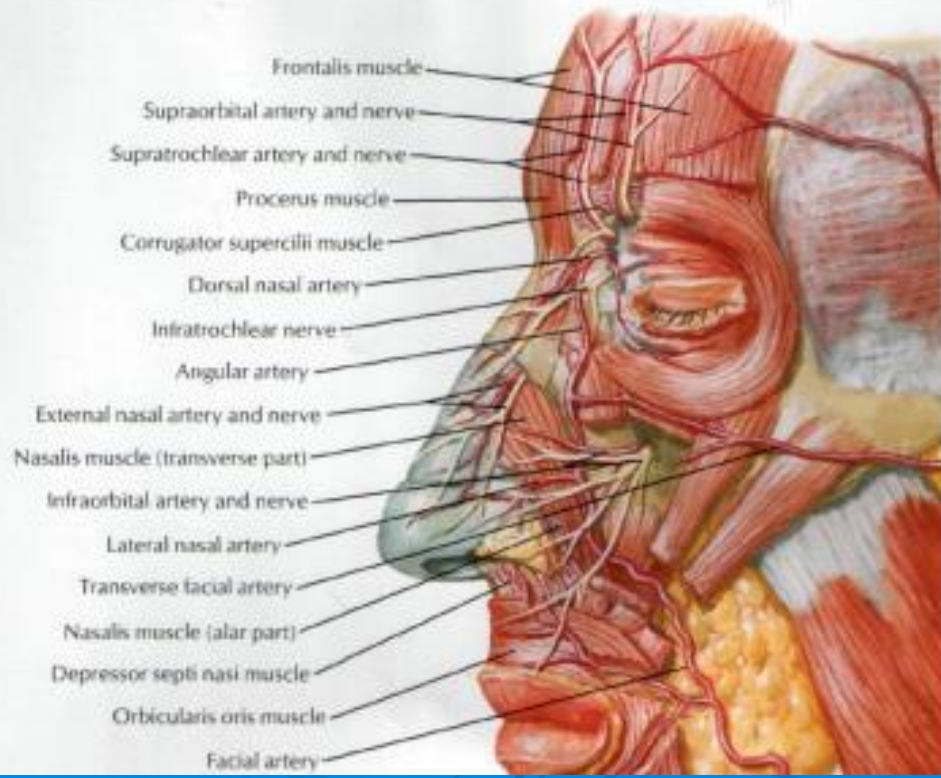
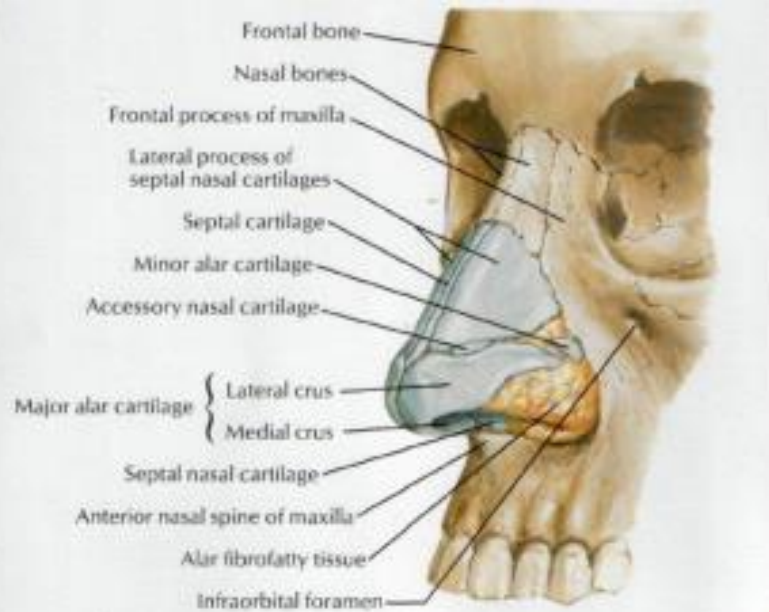


# ПРИГЛОТКОВИЙ ТА ЗАГЛОТКОВИЙ ПРОСТОРИ



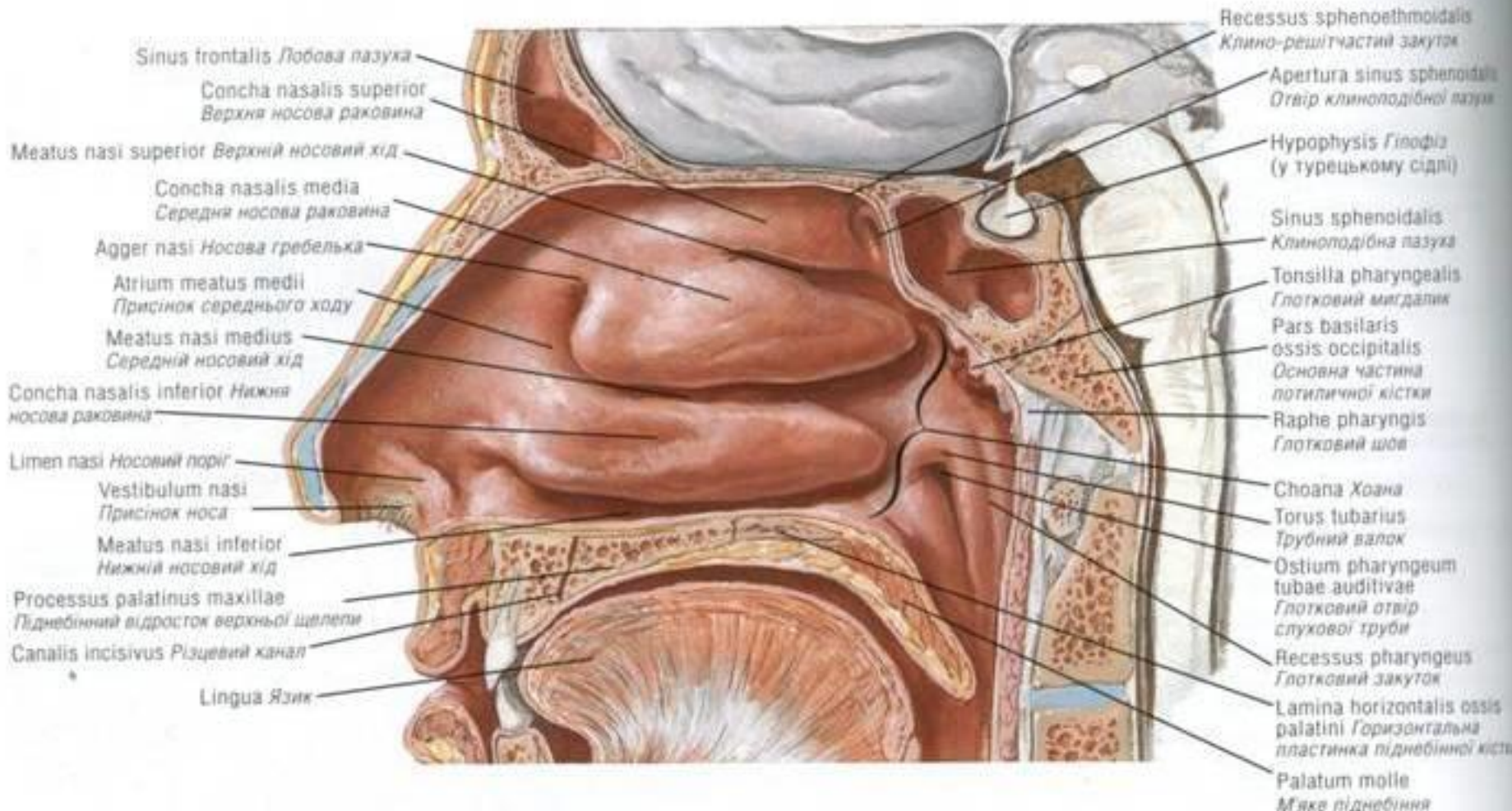
# ДЛЯНКА

# ОКА

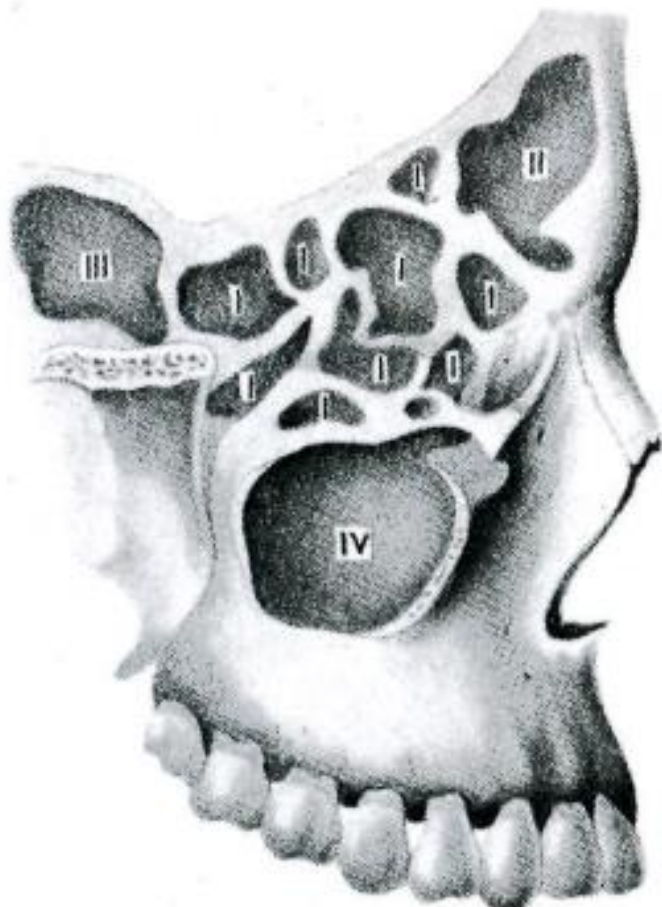




# ДІЛЯНКА НОСА



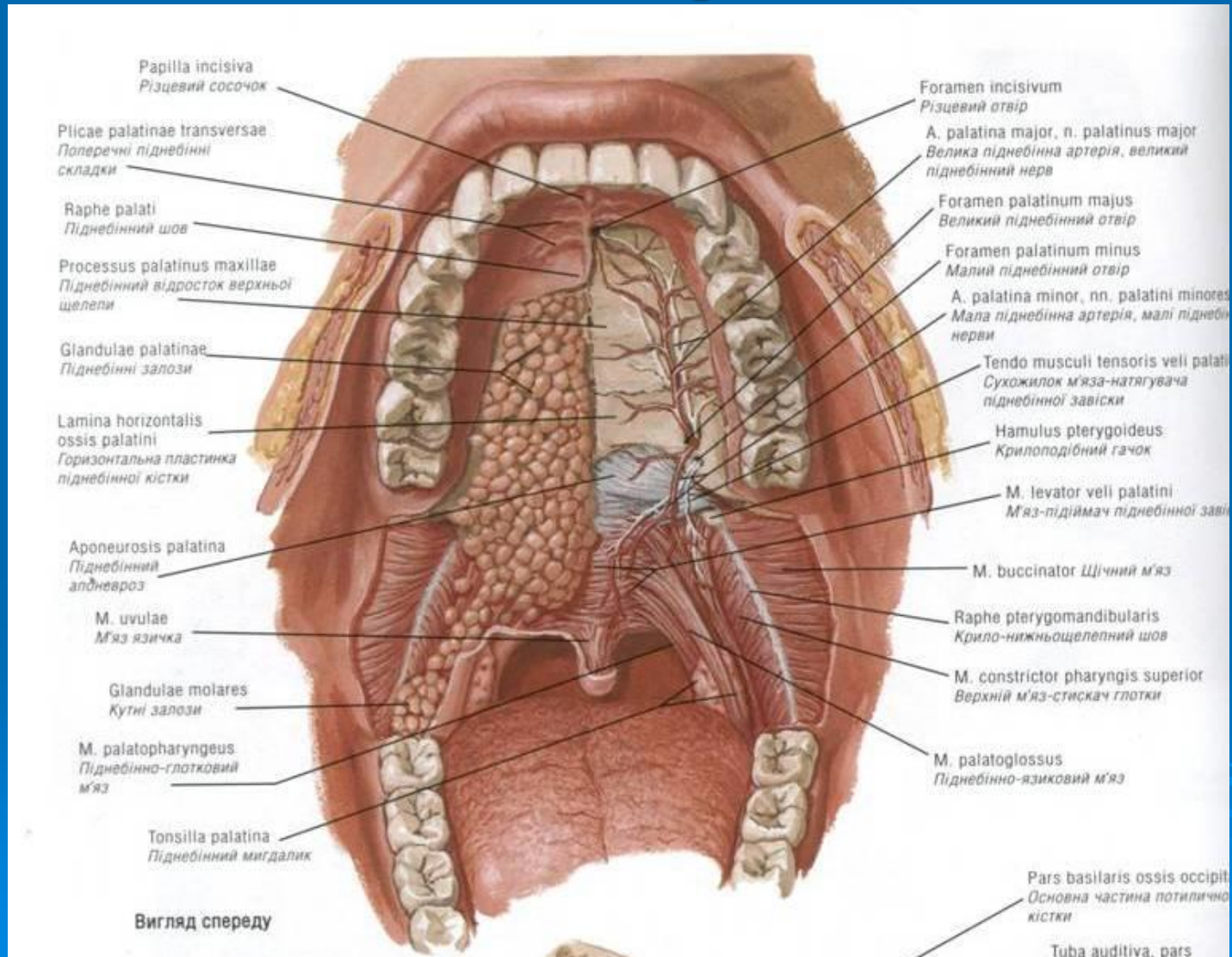




I — cellulae ethmoidales; II — sinus frontalis; III — sinus sphenoidalis; IV — sinus maxillaris.

# Приносові пазухи

# Ділянка рота





## ГАЙМОРОТОМИЯ

Кованов В.В. Оперативная хирургия и топографическая анатомия /  
В.В.Кованов. — М.: Медицина, 1978.



# ФРОНТОТОМИЯ



# Література

- **Оперативна хірургія і топографічна анатомія; за ред. М.С.Скрипнікова. — К.: Вища школа, 2000. — С. 8-36.**
- **Оперативна хірургія і топографічна анатомія; за ред. М.П.Ковальського. — К.: Медицина, 2010. — С. 9-45.**
- **Кованов В.В. Оперативная хирургия и топографическая анатомия / В.В.Кованов. — М.: Медицина, 1978. — С. 215-226.**
- **Оперативная хирургия и топографическая анатомия; под ред. Островерхова Г.Е. — Ростов-на-Дону, 1998. — С. 3-66.**
- **Елизаровский С.И. Оперативная хирургия и топографическая анатомия / С.И.Елизаровский, Р.Н.Калашников. — М., 1979.**
- **Вишневский А.В. Местное обезболивание по методу ползучего инфильтрата / Вишневский А.В. — М., 1956.**
- **Матюшин И.Ф. Введение в курс оперативной хирургии и топографической анатомии / И.Ф.Матюшин. — Горький, 1976.**
- **Томашук И.П. Руководство по оперативной технике для начинающих хирургов / И.П.Томашук, И.И.Томашук. — К.: Из-во Европейского университета, 2001. — 860 с.**
- **Оперативна хірургія і топографічна анатомія; за ред. К.І.Кульчицького. — К.: Вища школа, 1994. — 464 с.**

**СПАСИБІ**

**ЗА УВАГУ!**

