



**ФОРМИРОВАНИЕ  
МОРФОЛОГИЧЕСКОЙ  
ШКОЛЫ  
ПРОФЕССОРА  
М.С.СКРИПНИКОВА**



## НИКОЛАЙ СЕРГЕЕВИЧ СКРИПНИКОВ

Заслуженный деятель науки  
и техники Украины, доктор  
медицинских наук,  
профессор, заведующий  
кафедрой оперативной  
хирургии и  
топографической анатомии  
с 1978 по 2007 год.  
Ректор ПМСИ / УМСА  
с 1987 по 2003 год.



**Золотарева Т.В.**  
**Заслуженный деятель**  
**науки и техники УССР,**  
**лауреат двух премий**  
**имени В.М.Шевкуненка,**  
**доктор медицинских**  
**наук, профессор**

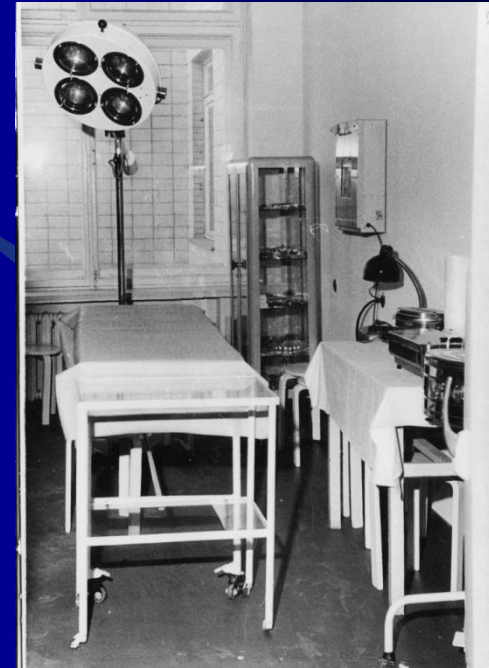


**Шевкуненко В.Н.**  
**Генерал-лейтенант**  
**медицинской службы,**  
**доктор медицины,**  
**экстраординарный**  
**профессор, Заслуженный**  
**деятель науки РРСФР**

# УЧЕНИКИ Т.В.ЗОЛОТАРЁВОЙ



# КАФЕДРА ОПЕРАТИВНОЙ ХИРУРГИИ И ТОПОГРАФИЧЕСКОЙ АНАТОМИИ ПМСИ



# КАФЕДРА ОПЕРАТИВНОЙ ХИРУРГИИ И ТОПОГРАФИЧЕСКОЙ АНАТОМИИ УМСА



# Изучение особенностей топографии и структурной организации околоносовых пазух в норме и при патологии



**Бешапочный С. Б.**

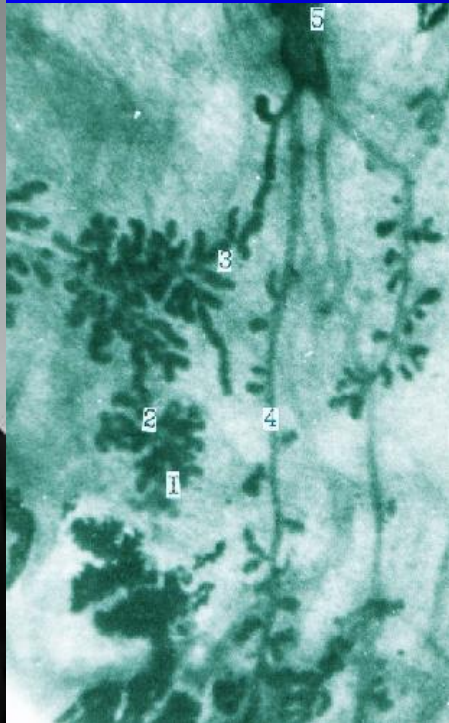
**"Разработка и теоретическое обоснование методов диагностики и лечения переломов костей носа и стенок околоносовых пазух"**



**Скрипников Н.С.**

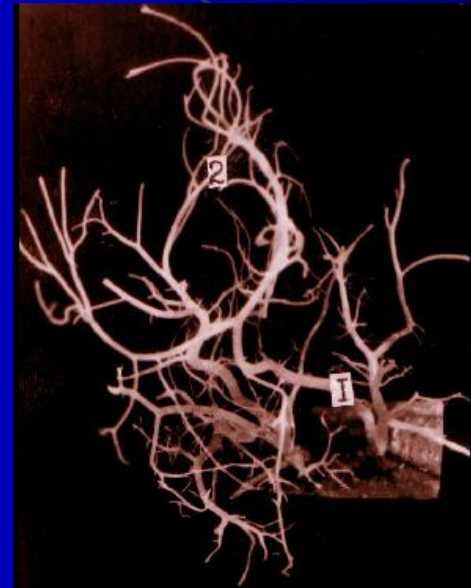
**"Топографическая анатомия и морфо-функциональная характеристика лабиринтов решетчатой кости человека (макро-микроскопическое, гистологическое, электронно-микроскопическое и морфологическое исследование)"**

# Изучение особенностей топографии и структурной организации околоносовых пазух в норме и при патологии



**Пронина Е. Н.**

**"Топография и морфофункциональная характеристика желез слизистой оболочки решётчатого лабиринта человека в норме и при дисплазии"**



**Пирог А. В**

**"Морфо-функциональная характеристика слизистой оболочки клиновидной пазухи человека в норме и при сфеноидите"**



# Изучение особенностей топографии и структурной организации околоносовых пазух в норме и при патологии



**Гаврилюк Ю. В.**

**"Хирургическая анатомия средней носовой раковины и ее роль в возникновении и течении параназальных синуситов"**



**Гасюк Ю.А.**

**«Морфологические особенности строения слизистой оболочки верхнечелюстной пазухи в норме и при хроническом воспалении»**

# Изучение структуры и функций слюнных желез в норме, их регенераторных и адаптивных возможностей, изменений в процессе развития хронических воспалительно-дистрофических заболеваний



**Ерошенко Г. А.**

**“Структурная перестройка подъязычных желез при частичном и тотальном удалении подчелюстных и околоушных желез у крыс”**



**Митченок В. И.**

**“Сиалозы и хронические сиаладениты в условиях экологического загрязнения фторидами и радионуклидами (клинико-экспериментальное исследование”**



**Билай С. В.**

**“Хирургическая анатомия протока околоушной слюнной железы у лиц пожилого и старческого возраста (анатомо-рентгенологическое исследование)”**

# Изучение вегетативных нервных узлов головы



**Рожнов В. Г.**

**"Топографоанатомические и гистологические особенности строения поднижнечелюстного вегетативного узла у лиц пожилого и старшего возраста"**

**Дегтярь В. М.**

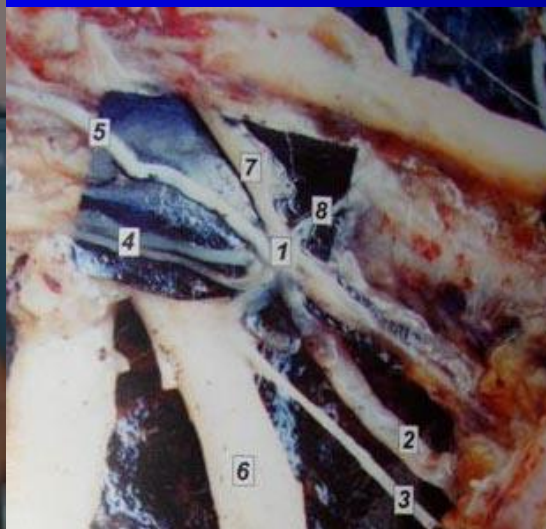
**"Топография связи и структурная организация возрастного вегетативного узла у лиц пожилого и старческого возраста"**

# Изучение вегетативных нервных узлов головы



**Горбаченко О.Б.**

**"Топография, связи и структурная организация ушного вегетативного узла у лиц зрелого пожилого возраста"**



**Половик А.Ю.**

**"Топография, структура и связи подъязычного вегетативного узла у лиц пожилого и старческого возраста"**



# Диссертационные работы, отображающие морфологическое обоснование клинических аспектов хирургической патологии



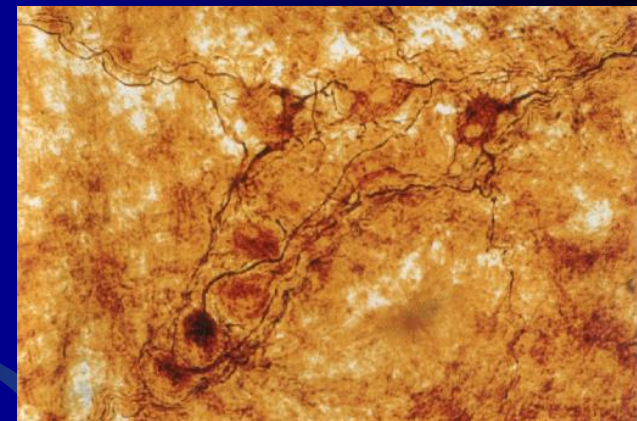
**Лигоненко О. В.**

**"Обоснование предела  
некроза при выполнении  
резекции поджелудочной  
железы по поводу острого  
деструктивного  
панкреатита"**



**Гиленко И. О.**

**"Диагностика и лечение  
механической желтухи  
неопухолевого  
происхождения"**



**Дубинин С. И.**

**"Дренажирование и пластика  
общего желчного протока в  
экстремальных ситуациях"**

# Диссертационные работы, отображающие морфологическое обоснование клинических аспектов хирургической патологии



**Воскресенская Л. К.**  
"Патогенез и лечение старческой и диабетической катаракты"



**Шейко В. Д.**  
"Оптимизация хирургической профилактики несостоятельности культи двенадцатиперстной кишки после резекции желудка при осложненных постбульбарных язвах (клинико-экспериментальное исследование)»

# Диссертационные работы, отображающие морфологическое обоснование клинических аспектов хирургической патологии



**Лысенко Б. П.**

**«Диагностика, тактика и хирургическое лечение торакальных и абдоминальных повреждений (клинико-экспериментальное исследование)»**



**Ройко Н. В.**

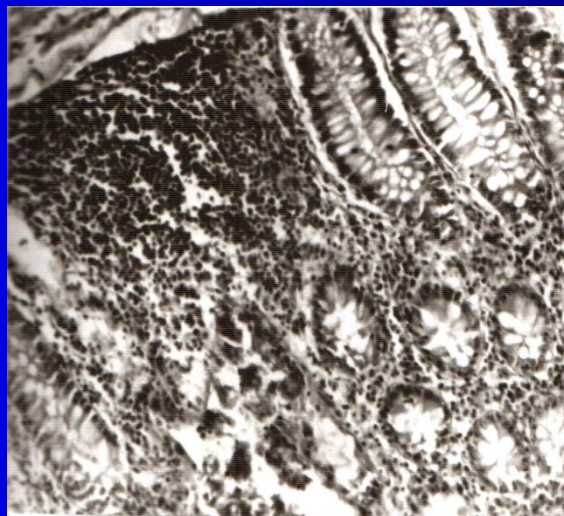
**«Морфофункциональные изменения ткани глаза собаки в условиях экспериментальной коарктации аорты»**

# Диссертационные работы, отображающие морфологическое обоснование клинических аспектов хирургической патологии



**Баштан В. П.**

**“Комплексное лечение и профилактика воспалительно-гнойных осложнений при заболеваниях и повреждениях органов грудной и брюшной полости (клинико-экспериментальное исследование)”**



**Марченко В.Ю.**

**“Морфология тканей травмированной промежности при лазерном облучении (экспериментально-морфологическое исследование)”**



# Диссертационные работы, отображающие морфологическое обоснование клинических аспектов хирургической патологии



**Хавалкина Л. М.**

**"Возрастные особенности строения нервов и мышц задней группы бедра при сочетании гипо- и гиперкинезии и лазеропунктуры (экспериментально-морфологичне исследования)"**

«Топографо – анатомічні особливості артерій стегна та гомілки і їх використання при остеосинтезі апаратами зовнішньої фіксації», 1996 рік



**Пелипенко А. В.**

**"Топографо-анатомические особенности бедра и голени и их использование при остеосинтезе аппаратами внешней фиксации (экспериментально-клиническое исследование)"**

# Исследования клетчаточных пространств и костной системы лица



**Чуприна Л. Ф.**

**"Дисфункция височно-нижнечелюстного сустава у детей, которые на ранних стадиях своего развития перенесли отит (клинико-морфологическое исследование)"**



**Тесленко А. И.**

**"Функциональная характеристика жевательного аппарата, восстановленного различными конструкциями протезов с использованием внутрикостных имплантантов"**



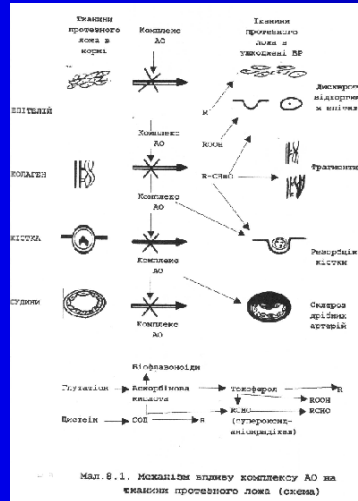
**Король М. Д.**

**"Разработка и обоснование конструкции частичного пластического протеза, что снимается в зависимости от условий фиксации"**

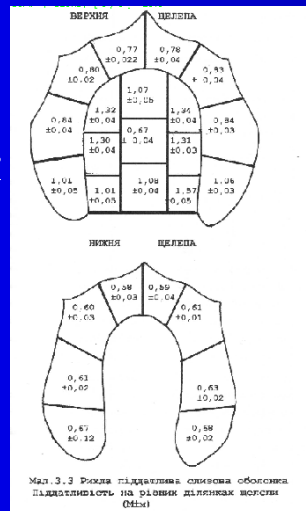
# Исследования клетчаточных пространств и костной системы лица



**Нидзельский М. Я.**  
 “Механизм адаптации к  
 полным съёмным  
 пластиночным зубным  
 протезам и методы их  
 коррекции (клинико-  
 экспериментальное  
 исследование)”



**Ткаченко П. И.**  
 “Патогенетические  
 особенности воспалительных  
 процессов челюстно-  
 лицевого участка у детей и  
 дифференцированные  
 подходы к лечению”

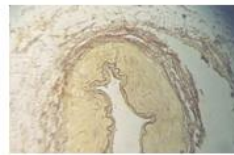


# Диссертационные работы, посвященные изучению сосудисто-нервных образований тела человека



**Дещук Т. А.**  
"Топографическая анатомия позвоночного нерва человека (морфологические и экспериментальные исследования)"

Хирургічна анатомія позачерепного відділу хребтової артерії у осіб похилого та старечого віку. 1984 р. Відмічена Дипломом ВНОАГЭ СРСР та грошовою премією.

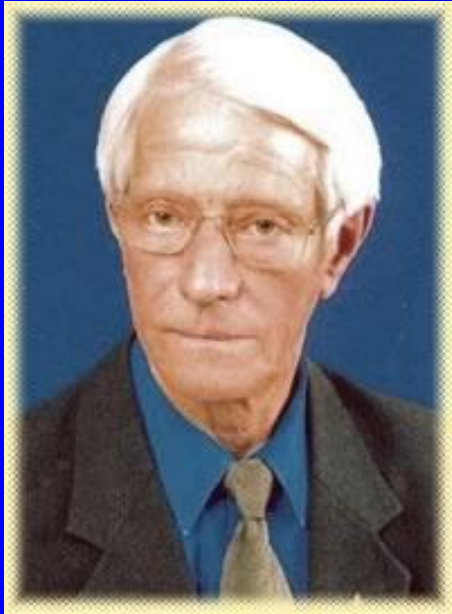


- В своїй основі має індивідуальну варіабельність, яка формується на ранніх стадіях онтогенеза і доповнюється віковими змінами.
- Основні форми індивідуальних змін артерій виявляють статистично достовірний кореляційний зв'язок з типом будови тіла і повинно враховуватися при проведенні оперативних втручань в даній області.
- Вегетативний ганглії в 4 відділі артерії свідчить про деякі автономності інерваційного апарата, що необхідно враховувати при оцінці генеза дисциркуляції в вертебро-базиллярном басейні головного мозку.



**Шепитько В. И.**  
"Хирургическая анатомия нечерепного отдела позвоночной артерии у пожилых и старческого возраста"

# Диссертационные работы, посвященные изучению сосудисто-нервных образований тела человека



**Ковалев Е. В.**

**"Микроскопическое и ультраструктурное строение десен человека (данные микроскопической анатомии, трансмиссионной и сканирующей электронной микроскопии)"**



**Коробейников Л. С.**

**"Возрастные топографоанатомические особенности вен голени человека"**



**Дельва М.Ю.**

**"Особенности артериального круга мозга при различных вариантах строения его заднего отдела"**

# Диссертационные работы, посвященные изучению кровоснабжения лицевого отдела черепа

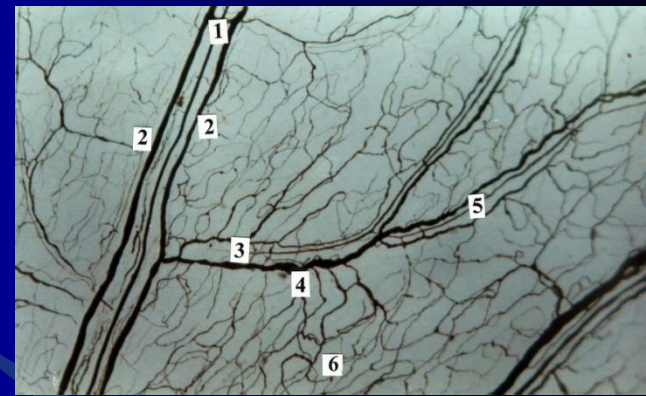


**Билаш С. М.**  
"Снабжение неба человека  
в онтогенезе"



**Данильченко С.И.**  
"Разницы во внешнем  
строении верхнечелюстной  
артерии"

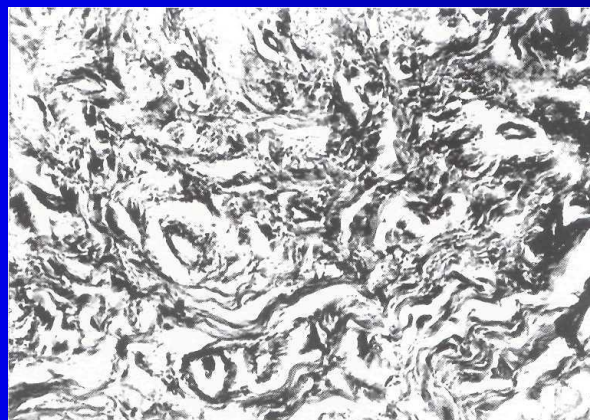
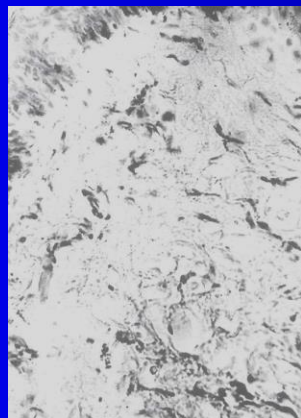
# Диссертационные работы, посвященные изучению легочной связки



**Ваценко А. В.**  
"Морфологические  
особенности  
легочной связки  
собаки)"



**Ляховский В. И.** "Индивидуальные  
топографо-анатомические  
особенности легочной связки  
взрослого человека"



**Васильева К. В.**

**"Кожная патология у  
ликвидаторов  
последствий аварии на  
Чернобыльская АЭС  
(клинико-  
экспериментальное  
исследование)"**



**Дудченко Н. А.  
"Особенности протекания  
дерматозов и их лечения у  
больных сахарным  
диабетом"**

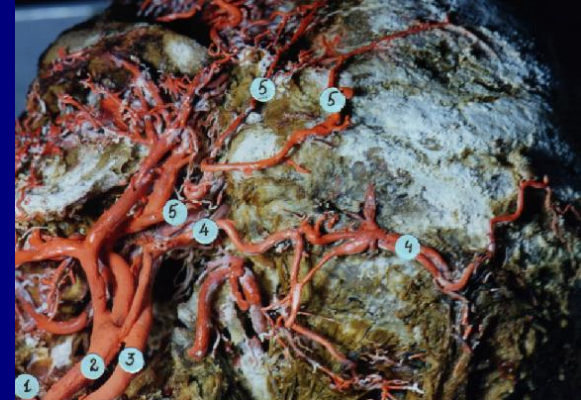


# Новые подходы лечения дефектов челюстно-лицевой области



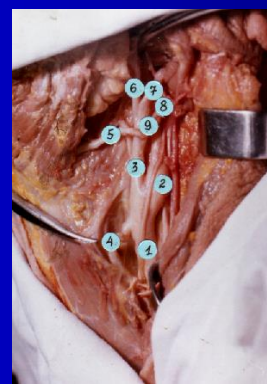
**Соколов В.М.**

**"Клинико-морфологическое обоснование восстановительно-реконструктивных операций на голове и шее ангиосомными трансплантатами"**

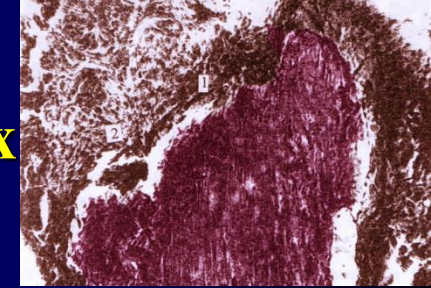
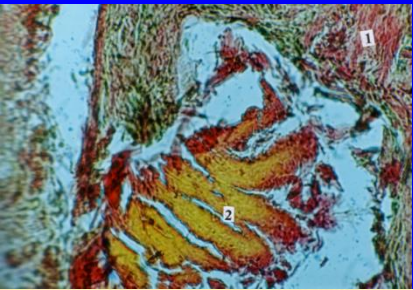


**Аветиков Д.С.**

**"Хирургическая анатомия задней ушной артерии применительно к заушным ангиосомным трансплантатам"**



# Исследование эффективности использования новых хирургических шовных материалов



**Пронина Е.Н.**

"Морфофункциональное состояние тканей органов мочевыделительной системы при использовании хирургических биологических рассасывающихся нитей"



**Супруненко С.М.**

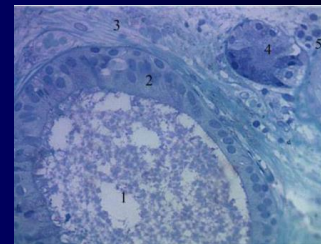
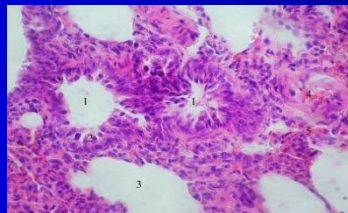
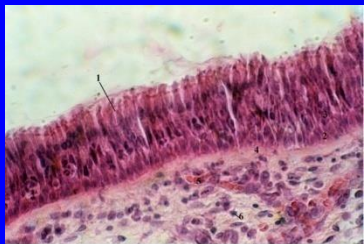
"Морфофункциональные особенности репаративной регенерации мочевого пузыря, сшитого синтетическими и биологическими рассасывающимися шовными материалами"



**Черно В. С.**

"Морфофункциональная оценка тканей мочеиспускательного канала при сшивании кетгутом и биофил"

# Продолжение традиций



**Совгиря С.Н.**  
«Морфофункциональные особенности структурных элементов слизистой оболочки клиновидной пазухи в норме и при дисплазии»



**Коптев М.М.**  
«Топография и морфо-функциональная характеристика структурных элементов легких в норме и при экспериментальном стрессе»



**Сербин С.И.**  
«Топографо-анатомическая и морфо-функциональная характеристика лимфатических сосудов слизистой оболочки лобной пазухи»

# Продолжение традиций



СПАСИБО ЗА ВНИМАНИЕ!